

ส่วนที่ ๑

บทสรุปสำหรับผู้บริหาร

การพัฒนาคุณภาพการศึกษาของสถานศึกษาในรอบการศึกษาที่จัดทำรายงานการประเมินตนเองของสถานศึกษา ประกอบด้วย การสรุปสาระสำคัญ ดังนี้

๑. การพัฒนาคุณภาพการศึกษาของสถานศึกษาตามมาตรฐานการศึกษาของสถานศึกษา

๑.๑ ผลสัมฤทธิ์

ผู้เรียนมีคุณภาพทั้งด้านความรู้และทักษะที่จำเป็นต่อการประกอบวิชาชีพเป็นที่ยอมรับของสังคม หน่วยงานต่างๆ ตามที่มุ่งหวัง

๑.๒ จุดเด่น

๑. ผู้บริหารและครูมีวิสัยทัศน์รวมกันในการจัดการเรียนการสอนที่เน้นผู้เรียนเป็นสำคัญ
๒. มีการสร้างความร่วมมือกับสถานประกอบการในการพัฒนาทักษะวิชาชีพ แก่ผู้เรียน ส่งผลให้ผู้เรียนมีคุณภาพมาตรฐานทั้งด้านความรู้และทักษะจนเป็นที่ยอมรับ
๓. สถานศึกษามีการพัฒนาครูอย่างต่อเนื่องส่งผลให้ครูสามารถจัดการเรียนการสอนอย่างมีคุณภาพ
๔. สถานศึกษาสร้างความร่วมมือกับผู้ปกครอง ชุมชน องค์กรปกครองส่วนท้องถิ่น ตลอดจนเจ้าหน้าที่ตำรวจในการวางแผน และดำเนินการควบคุม ความเสี่ยง
๕. ผู้บริหารและครูมีวิสัยทัศน์รวมกันในการดำเนินงานประกันคุณภาพภายในสถานศึกษา

๑.๓ จุดควรพัฒนา

๑. ผลงานวิจัย นวัตกรรม สิ่งประดิษฐ์ และโครงการของนักเรียนนักศึกษาบุคลากรที่มีการนำไปใช้ประโยชน์
๒. ความรู้ความเข้าใจและการมีส่วนร่วมของครูและบุคลากรทางการศึกษาในสถานศึกษาเกี่ยวกับการประกันคุณภาพการศึกษา ทั้งภายในและ ภายนอก
๓. ความไม่ต่อเนื่องของบุคลากรที่รับผิดชอบงานประกันคุณภาพการศึกษาและการจัดเก็บข้อมูลที่เกี่ยวข้องกับการประกันคุณภาพทางการศึกษาทั้งภายในและภายนอก
๔. การนำผลการติดตามและการประเมินไปใช้ในการพัฒนาการดำเนินงานของวิทยาลัย
๕. การขยายโอกาสทางการศึกษา และพัฒนาสถานศึกษาให้เป็นแหล่งเรียนรู้

๑.๔ ข้อเสนอแนะเพื่อการพัฒนา

๑. ควรส่งเสริม และสนับสนุนให้ครูเรียน และผู้สอนรวมกันจัดทำสิ่งประดิษฐ์ งานวิจัย

โครงการวิชาชีพ

๒. ควรส่งเสริมและสนับสนุน ให้ผู้ครูสอนมีการจัดการเรียนการสอนแบบบูรณาการระหว่างวิชาพื้นฐานกับวิชาชีพให้มากขึ้น

๓. ควรแสวงหาความร่วมมือด้านงบประมาณในการจัดทำสิ่งประดิษฐ์ งานวิจัยจากภาคเอกชน และท้องถิ่น

๔. ควรนำสิ่งประดิษฐ์ งานวิจัย ไปใช้ในการพัฒนาชุมชน เพื่อเป็นการประชาสัมพันธ์สิ่งประดิษฐ์ และ งานวิจัย

๕. ควรพัฒนาระบบการจัดการความรู้ของสถานศึกษาให้มีประสิทธิภาพ

๒. การสร้างความเชื่อมั่นให้แก่ผู้มีส่วนเกี่ยวข้อง

สร้างความร่วมมือกับสถานประกอบการในการพัฒนาทักษะวิชาชีพแก่ผู้เรียนส่งผลให้ผู้เรียนมีคุณภาพมาตรฐาน ทั้งด้านความรู้และทักษะจน เป็นที่ยอมรับ

๓. การจัดการศึกษาของสถานศึกษาที่บรรลุเป้าประสงค์ของหน่วยงานต้นสังกัด

พัฒนาครูอย่างต่อเนื่องส่งผลให้ครูสามารถจัดการเรียนการสอนอย่างมีคุณภาพสร้างความร่วมมือกับผู้ประกอบการ ชุมชน องค์กรปกครองส่วนท้องถิ่น ผู้บริหารและครูมีวิสัยทัศน์รวมกันในการดำเนินงานประกันคุณภาพภายใน สถานศึกษา

๔. การพัฒนาคุณภาพการศึกษาของสถานศึกษาที่เป็นแบบอย่างที่ดี (Best Practice)

ชื่อผลงาน :

๑. สื่อการเรียนรู้โครงการคอมพิวเตอร์

๒. เหริยญโปรยทานแฟนซี

๓. โครงการฝึกประสบการณ์จริงและบริการงานวิชาชีพสถานศึกษา/องค์กร/ชุมชน

๔.๑ ความpenมาและความสำคัญ

วิทยาลัยเทคโนโลยีพทยาพนิชยการ และวิทยาลัยเทคโนโลยีพทยาบริหารธุรกิจ เน้นการเรียนการสอน โดยให้ ผู้เรียนได้ลงมือปฏิบัติจริงมีทักษะในการปฏิบัติงานเพื่อตอบสนองความต้องการของสังคมทั้งในภาครัฐ และ ภาคเอกชน รวมทั้งสอดคล้องกับความต้องการของตลาดแรงงาน และอุตสาหกรรม สามารถนำความรู้ที่ได้รับมา ประยุกต์ใช้ในการให้บริการช่วยเหลือ โรงเรียน หน่วยงาน และชุมชน ทำให้ผู้เรียนได้รู้วิธีการปฏิบัติ งานจริง สามารถแก้ปัญหาเฉพาะหน้าได้รวมทั้งสามารถนำความรู้ที่ได้รับไปประกอบอาชีพในอนาคตได้

๔.๒ วัตถุประสงค์

๑. เพื่อให้ผู้เรียนได้ลงมือปฏิบัติจริงจนเกิดทักษะความชำนาญและนำความรู้ไปประกอบอาชีพ ในอนาคตได้

๒. เพื่อให้ผู้เรียนสามารถนำความรู้ที่ได้รับไปเผยแพร่สู่โรงเรียน หน่วยงาน และชุมชนจนได้รับการยอมรับ

๔.๓ วิธีการดำเนินงาน

๑. ขั้นการเตรียมการ (Plan) มอบหมายคณะทำงานจัดทำ Best Practice และประชุม ทำความเข้าใจ
๒. ขั้นดำเนินการ (Do)
 - เก็บรวบรวมข้อมูลภายในและภายนอกของสถานศึกษา
 - วิเคราะห์ข้อมูล
 - ลงมือปฏิบัติ
๓. ขั้นตรวจสอบและประเมินผล (Check) ดูผลงานที่ ปรากฏ ความพึงพอใจของผู้รับบริการ
๔. ขั้นสรุปและรายงานผล (Action) สรุปและรายงานผล

๔.๔ ผลการดำเนินงาน

- ผลที่เกิดขึ้นกับผู้เรียน
- ผู้เรียนได้ลงมือปฏิบัติงานจริง สามารถรับมือและแก้ไขปัญหาเฉพาะหน้าได้
 - ผู้เรียนสามารถนำความรู้ที่ได้รับไปประกอบอาชีพได้ในโอกาสต่อไป ผลที่เกิดขึ้นกับครู
 - ครูมีความรู้ความเข้าใจและตระหนักในการพัฒนาคุณภาพของผู้เรียนและพัฒนาตนเองสู่ครูมืออาชีพ ผลที่เกิดขึ้นกับวิทยาลัย
 - ทำให้วิทยาลัยเป็นที่ยอมรับของสถานประกอบการ หน่วยงาน และชุมชน
 - วิทยาลัยเป็นแหล่งเรียนรู้ด้านวิชาชีพให้กับสถานประกอบการ หน่วยงาน และชุมชนมากขึ้น ผลที่เกิดขึ้นกับสถานประกอบการ หน่วยงาน และชุมชน
 - มีความมั่นใจในการจัดการเรียนการสอนของวิทยาลัย
 - ได้บุคลากรที่มีคุณภาพสามารถปฏิบัติงานได้อย่างมีประสิทธิภาพ
 - สามารถเข้าร่วมกับสถานศึกษาในการฝึกวิชาชีพให้กับนักศึกษา ผู้เรียนได้รับการพัฒนาทักษะทางด้านวิชาชีพ

๔.๕ ประโยชน์ที่ได้รับ

๑. ผู้เรียน สามารถให้บริการวิชาชีพ สุโรงเรียน หน่วยงาน และชุมชนได้
๒. ผู้เรียนได้ลงมือปฏิบัติจริง สามารถแก้ไขปัญหาเฉพาะหน้าได้
๓. เกิดความพึงพอใจและได้รับการยอมรับจากโรงเรียน หน่วยงาน และชุมชนมากยิ่งขึ้น

ส่วนที่ ๒

ข้อมูลพื้นฐานของสถานศึกษา

ข้อมูลพื้นฐานของสถานศึกษา ประกอบด้วยสาระที่สำคัญ ดังนี้

๒.๑ ข้อมูลพื้นฐานเกี่ยวกับสถานศึกษา

ที่อยู่

วิทยาลัยเทคโนโลยีพทยาพนิชยการ ๑๑๙ หมู่ ๕ ต.นาเกลือ อ.บางละมุง จ.ชลบุรี ๒๐๑๕๐
โทรศัพท์ ๐๓๘-๔๒๓-๙๓๘ E-mail aommy-pbac@hotmail.com Website www.pbac.ac.th

ประวัติสถานศึกษา

วิทยาลัยเทคโนโลยีพทยาพนิชยการและวิทยาลัยเทคโนโลยีพทยาบริหารธุรกิจเป็นวิทยาลัยอาชีวศึกษาสำนักบริหารคณะกรรมการส่งเสริมการศึกษาเอกชน กระทรวงศึกษาธิการจัดตั้งเมื่อวันที่ ๑๖ พฤษภาคม ๒๕๒๖ ตั้งอยู่เลขที่ ๑๑๙ หมู่ที่ ๕ ตำบลนาเกลือ อำเภอบางละมุง จังหวัดชลบุรีตามใบอนุญาตเลขที่ ๖/๒๕๒๖ โดยนายนิคม หมตราคีเป็นผู้รับใบอนุญาตจัดตั้งสถานศึกษา และมีนายนิวัตร หมตราคีเป็นผู้ทำหน้าที่ปฏิบัติงานแทนผู้รับใบอนุญาต โดยเปิดสอนหลักสูตรประกาศนียบัตรวิชาชีพชั้น ปวช.๑ ถึง ชั้น ปวช.๓ วิชาที่เปิดสอนคือ ประเภทพาณิชยกรรม สาขาการขาย สาขาการบัญชี สาขาคอมพิวเตอร์ธุรกิจ และสาขาการท่องเที่ยว ส่วนโรงเรียนพทยาบริหารธุรกิจ จัดตั้งเมื่อวันที่ ๑๖ พฤษภาคม ๒๕๒๖ ตามใบอนุญาตเลขที่ ๘/๒๕๒๖ โดยเปิดสอนหลักสูตรประกาศนียบัตรวิชาชีพชั้นสูง ชั้น ปวส.๑ ถึง ปวส.๒ วิชาที่เปิดสอนคือ ประเภทวิชาบริหารธุรกิจ สาขาวิชาการบัญชี สาขาวิชาการตลาด สาขาวิชาคอมพิวเตอร์ธุรกิจ

ปีพ.ศ.๒๕๓๙ โรงเรียนได้ขอเปลี่ยนแปลงหลักสูตรมาใช้หลักสูตรสถาบันเทคโนโลยีราชมงคลในระดับประกาศนียบัตรวิชาชีพ (ปวช.) บริหารธุรกิจ และในระดับประกาศนียบัตรวิชาชีพชั้นสูง (ปวส.) บริหารธุรกิจและในปีพ.ศ. ๒๕๔๖ โรงเรียนได้ขอเปลี่ยนแปลงหลักสูตรมาใช้หลักสูตรกรมอาชีวศึกษา ในระดับประกาศนียบัตรวิชาชีพ (ปวช.) ประเภทวิชาพาณิชยกรรม สาขาวิชาการขาย สาขาวิชาการบัญชีและได้เพิ่มสาขาวิชาคอมพิวเตอร์ธุรกิจในเวลาต่อมา และในระดับประกาศนียบัตรวิชาชีพชั้นสูง (ปวส.) ประเภทวิชาบริหารธุรกิจ สาขาการบัญชี สาขาการตลาด และสาขาคอมพิวเตอร์ธุรกิจ

ปีพ.ศ. ๒๕๕๔ ได้รับอนุญาตจาก สำนักงานเขตพื้นที่การศึกษาชลบุรีเขต ๓ ให้เปลี่ยนชื่อสถานศึกษาจากโรงเรียนพทยาพนิชยการ เป็น “ วิทยาลัยเทคโนโลยีพทยาพนิชยการ ” และโรงเรียนพทยาบริหารธุรกิจ เปลี่ยนเป็น “ วิทยาลัยเทคโนโลยีพทยาบริหารธุรกิจ ” ชื่อภาษาอังกฤษเป็น “ Pattaya Business Administration Technological College ” นับรวมถึงปีการศึกษาปัจจุบันเป็นเวลา ๓๙ ปี

ที่ตั้งของสถานศึกษามีอาณาเขต ดังนี้

ทิศเหนือ จรดกับ โรงเรียนอักษรศึกษาเก่า

ทิศใต้ จรดกับ อพาร์ทเมนท์สนเจริญ

ทิศตะวันออก จรดกับ ชุมชน

ทิศตะวันตก จรดกับ ถนนสายพทยานาเกลือ

พื้นที่ทั้งหมด ๔ ไร่ ๑ งาน - ตารางวา

ในพื้นที่เขตบริการประกอบด้วย วัดโพธิ์สัมพันธ์ โรงเรียนอักษร โรงเรียนโพธิ์สัมพันธ์พิทยาคาร ชุมชนอยู่ในเขตบริการขององค์การปกครองส่วนท้องถิ่นเมืองพทยา ปัจจุบันวิทยาลัยเทคโนโลยีพทยาพาณิชย์การและวิทยาลัยเทคโนโลยีพทยาบริหารธุรกิจเป็นวิทยาลัยขนาดเล็กเปิดทำการสอน ๕ ระดับ คือ ระดับปวช.๑ ระดับปวช.๒ ระดับปวช.๓ ระดับปวส.๑ และระดับปวส.๒

วิทยาลัยจึงได้จัดทำโครงสร้างการบริหารของวิทยาลัย แบ่งเป็นฝ่ายต่างๆ ดังนี้

๑. การบริหารงานฝ่ายวิชาการ
๒. การบริหารงานฝ่ายประกันคุณภาพการศึกษา พัฒนาอาจารย์บุคลากร
๓. การบริหารงานฝ่ายพัฒนาผู้เรียน กิจกรรมพิเศษ
๔. การบริหารงานทั่วไป

การจัดการศึกษา

ระดับประกาศนียบัตรวิชาชีพ และวิชาชีพชั้นสูง พาณิชยกรรม

สภาพชุมชน

วิทยาลัยฯ ตั้งอยู่บนถนนพทยา - นาเกลือห่างที่ว่าการเมืองพทยาเพียง ๒ กม. สภาพชุมชนโดยรอบบริเวณวิทยาลัยฯอยู่ใกล้กับวัดโพธิ์สัมพันธ์และที่ว่าการเมืองพทยา มีสถานศึกษาทั้งภาครัฐและเอกชน ตั้งแต่ระดับอนุบาลถึงอาชีวศึกษา ชุมชนโดยรอบประกอบอาชีพค้าขายและกิจการด้านการบริการประชาชนส่วนใหญ่นับถือศาสนาพุทธ มีชุมชนใกล้เคียงที่นับถือ ศาสนาคริสต์และอิสลาม เมื่อเมืองพัฒนามีการขยายเขตเศรษฐกิจจึงเริ่มมีสถานบันเทิง โรงแรม และแหล่งท่องเที่ยวมากมาย มีโรงเรียนอนุบาล ประถมศึกษาทั้งภาครัฐ และเอกชน มีโรงเรียนประถม-มัธยมประจำเมืองพทยาคือ โรงเรียนเมืองพทยา ๑-๑๑ และวิทยาลัยเทคนิคพทยา ซึ่งเป็นวิทยาลัยของรัฐที่มีชื่อเสียง

สภาพเศรษฐกิจ

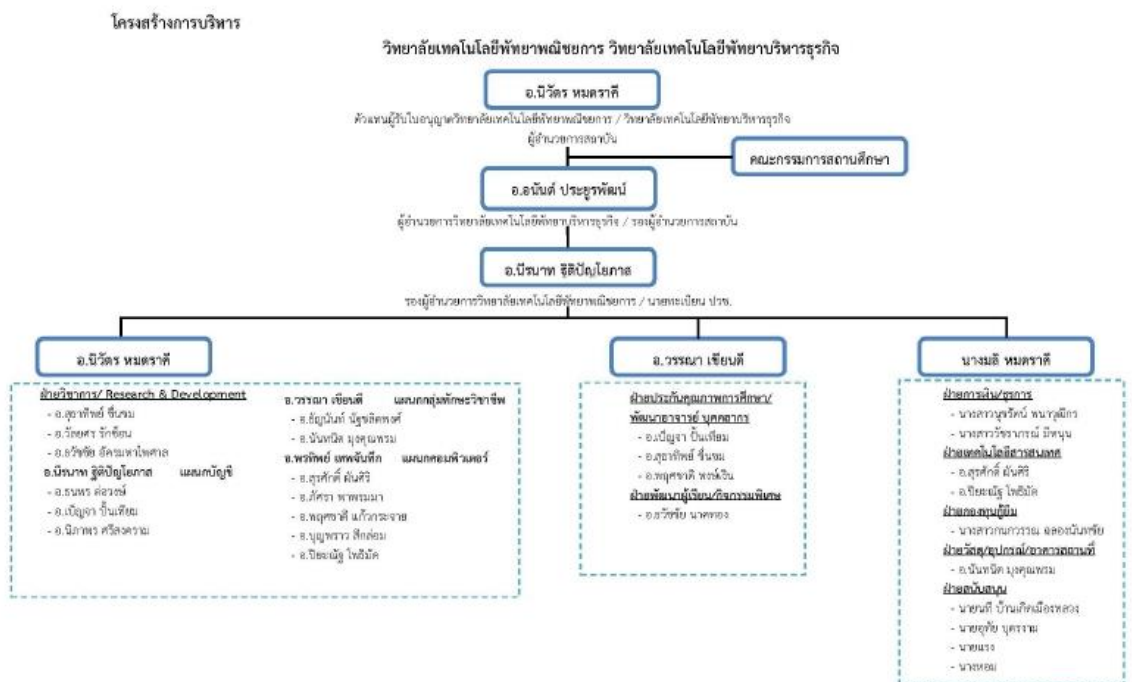
เมืองพทยาอำเภอบางละมุงเป็นเมืองท่องเที่ยวที่ได้รับความนิยมทั้งนักท่องเที่ยวชาวไทยและต่างประเทศ และเป็นเมืองที่ได้รับการพัฒนาให้เป็นแหล่งท่องเที่ยวหลักของภาคตะวันออก กิจกรรมทางเศรษฐกิจส่วนใหญ่จึงเป็นกิจกรรมต่างๆ ที่เกี่ยวข้องกับการท่องเที่ยวและบริการ โดยประชากร

ส่วนใหญ่ร้อยละ ๙๐ ประกอบอาชีพด้านการค้าและการบริการนักท่องเที่ยวในรูปแบบต่างๆ นอกเหนือจากนั้นประกอบอาชีพเกษตรกรรม อุตสาหกรรม การประมง และการค้าขาย

สภาพสังคม

สภาพสังคมเมืองพัทยาอำเภอบางละมุง มีประชากรส่วนใหญ่เป็นชนชาติไทย มีชาวจีน อินเดีย และชนชาติอื่นๆ เป็นส่วนน้อย แต่โดยที่ชนกลุ่มน้อยที่มีอยู่ในพื้นที่อำเภอบางละมุงมานานแล้ว จึงถูกกลืนในด้านขนบธรรมเนียมประเพณีและวัฒนธรรม ทำให้มีการปรับตัวเข้ากับสภาพแวดล้อมและสังคม จึงมีปัญหาเกิดจากชนกลุ่มน้อยเหล่านี้ในด้านการย้ายถิ่นฐานหรือการอพยพจากภาคอื่น จะมีการหลั่งไหลเข้ามาทุกระยะ เนื่องจากสภาพท้องที่เอื้ออำนวยต่อการใช้แรงงาน โดยเฉพาะอุตสาหกรรมการท่องเที่ยว เช่น โรงแรม สถานบริการ โรงงานอุตสาหกรรม กิจการท่องเที่ยว และสิ่งก่อสร้างต่างๆ ที่จำเป็นต้องใช้แรงงานจำนวนมาก ทำให้ประชากรที่ใช้แรงงาน และหรือผู้ที่ไม่ประสบผลสำเร็จในด้านการประกอบอาชีพเกษตรกรรม พวกนี้อพยพเข้ามาทำงานด้วยการเป็นลูกจ้างตามโรงแรม โรงงานอุตสาหกรรม ฯลฯ เนื่องจากมีรายได้สูงกว่า ทั้งในเขตเมืองพัทยา และนอกเขตเมืองพัทยา ทำให้เกิดประชากรแฝง ยากต่อการสำรวจจำนวน และติดตามพฤติกรรม ซึ่งเป็นสาเหตุปัญหาหนึ่งในการพัฒนาท้องที่ทั้งนี้ไม่รวมประชากรที่อยู่ในลักษณะแฝงเข้ามาพักอาศัยในลักษณะแฝงเข้ามาพักอาศัยในลักษณะท่องเที่ยว หรือ ชั่วคราว โดยไม่แจ้งย้ายชื่อทางทะเบียนราษฎร ซึ่งมีจำนวนมากมายากแก่การสำรวจให้แน่ชัดได้การตั้งบ้านเรือนส่วนใหญ่จะตั้งอยู่ริมถนนตลอดแทบทุกสาย ซึ่งถนนทุกสายสามารถใช้ได้อย่างสะดวก และตามหมู่บ้านแต่ละหมู่บ้านจะอยู่รวมกลุ่มกัน และใช้ถนนเป็นเส้นทางหลักในการไปมาติดต่อระหว่างหมู่บ้าน

๒.๒ แผนภูมิการบริหารของสถานศึกษา



๒.๓ ข้อมูลของสถานศึกษา

ข้อมูลผู้เรียน

ระดับชั้น	ปกติ	ทวิภาคี	รวม
ปวส.๑	๖๙	๐	๖๙
ปวส.๒	๖๒	๐	๖๒
รวม ปวช.	๑๓๑	๐	๑๓๑

ข้อมูลผู้เรียนระดับชั้น	ปกติ	ทวิภาคี	ทวิศึกษา	รวม
ปวช.๑	๕๑	๐	๐	๕๑
ปวช.๒	๖๒	๐	๐	๖๒
ปวช.๓	๗๙	๐	๐	๗๙
รวม ปวช.	๑๙๒	๐	๐	๑๙๒

ข้อมูลผู้สำเร็จการศึกษา ปีการศึกษา ๒๕๖๓

ระดับชั้น	แรกเข้า	สำเร็จการศึกษา	คิดเป็นร้อยละ
ปวช.๓	๑๒๓	๗๔	๖๐.๑๖
ปวส.๒	๑๑๔	๙๘	๘๕.๙๖
รวม	๒๓๗	๑๗๒	๗๒.๕๗

ข้อมูลผู้สำเร็จการศึกษา ปีการศึกษา ๒๕๖๔

ระดับชั้น	แรกเข้า	สำเร็จการศึกษา	คิดเป็นร้อยละ
ปวช.๓	๑๒๔	๖๓	๕๐.๘๑
ปวส.๒	๖๗	๕๓	๗๙.๑๐
รวม	๑๙๑	๑๑๖	๖๐.๗๓

ข้อมูลบุคลากร

ประเภท	ทั้งหมด (คน)	มีใบประกอบ วิชาชีพ(คน)	สอนตรง สาขา(คน)
ผู้บริหาร/ ผู้รับใบอนุญาตผู้จัดการ/ ผู้อำนวยการ/ รองผู้อำนวยการ/ผู้ช่วย ผู้อำนวยการ	๓	๒	-
ข้าราชการครู/ ครูเอกชนที่ได้รับการบรรจุ/ ผู้ที่ ได้รับการรับรอง	๒๐	๒๐	๒๐
ข้าราชการพลเรือน	๐	-	-
พนักงานราชการครู	๐	๐	๐

พนักงานราชการ(อื่น)	๐	-	-
ครูพิเศษสอน	๑	๑	๑
เจ้าหน้าที่	๑	-	-
บุคลากรอื่นๆ (นักการภารโรง/ ยามรักษาการ/ พนักงานขับรถ/ฯ)	๔	-	-
รวม ครู	๒๑	๒๑	๒๑
รวมทั้งสิ้น	๒๙	๒๑	๒๑

ข้อมูลหลักสูตรการเรียนการสอน

ประเภทวิชา	ระดับ ปวช. (สาขาวิชา)	ระดับ ปวส. (สาขาวิชา)	รวม(สาขาวิชา)
อุตสาหกรรม	๐	๐	๐
พาณิชยกรรม	๓	๓	๖
ศิลปกรรม	๐	๐	๐
คหกรรม	๐	๐	๐
เกษตรกรรม	๐	๐	๐
ประมง	๐	๐	๐
อุตสาหกรรมท่องเที่ยว	๑	๐	๑
อุตสาหกรรมสิ่งทอ	๐	๐	๐
เทคโนโลยีสารสนเทศและ การสื่อสาร	๐	๐	๐
อุตสาหกรรมบันเทิงและ ดนตรี	๐	๐	๐
พาณิชยนาวิ	๐	๐	๐
เทคโนโลยีและนวัตกรรม เกษตรอุตสาหกรรม	๐	๐	๐
รวมทั้งสิ้น	๔	๓	๗

ข้อมูลอาคารสถานที่

ประเภทอาคาร	จำนวน(หลัง)
อาคารเรียน	๔
อาคารปฏิบัติการ	๑
อาคารวิทยบริการ	๑
อาคารอเนกประสงค์	๑
อาคารอื่น ๆ	๑
รวมทั้งสิ้น	๘

ข้อมูลงบประมาณ

ประเภทงบประมาณ	จำนวน(บาท)
งบบุคลากร	๖๕๘๘๐๐๐.๐๐
งบดำเนินงาน	๑๗๒๖๒๕.๐๐
งบลงทุน	๒๗๕๐๐๐.๐๐
งบเงินอุดหนุน	๓๖๘๖๑๐๐.๐๐
งบรายจ่ายอื่น	๙๒๗๕๐๐.๐๐
รวมทั้งสิ้น	๑๓๒๐๓๒๒๕.๐๐

๒.๔ ปรัชญา อัตลักษณ์เอกลักษณ์ของสถานศึกษา

ปรัชญา

เรียนดี กิจกรรมเด่น เน้นเทคโนโลยี มีวัฒนธรรมไทย หัวใจสากล

อัตลักษณ์

เรียนดี นิษยดี สุขภาพดี

เอกลักษณ์

สถาบันอาชีวเอกชน พัฒนาคคน เพื่อ รองรับ EEC

๒.๕ วิสัยทัศน์พันธกิจ เป้าประสงค์ยุทธศาสตร์กลยุทธ์การพัฒนาคุณภาพการจัดการศึกษา

วิสัยทัศน์

วิทยาลัยฯ มุ่งมั่นที่จะเป็นสถาบันอาชีวศึกษาเอกชนที่เป็นองค์กรแห่งการเรียนรู้ที่มี “คุณภาพมาตรฐาน โดยเน้น เรียนดีกิจกรรมเด่น เน้นเทคโนโลยีมีวัฒนธรรมไทย หัวใจสากล ” ด้วยความรู้วิชาชีพพร้อมวิชาการโดยผู้สำเร็จการศึกษาของวิทยาลัยจะต้องมีทักษะวิชาการและวิชาชีพเป็นเลิศ มีคุณธรรม ก้าวทันสังคมโลกพร้อมทั้งส่งเสริมให้มีการเรียนรู้อย่างต่อเนื่อง เพื่อนำความรู้และทักษะไปประยุกต์ใช้ในการประกอบอาชีพและอยู่ร่วมกับสังคมได้อย่างมีความสุข

พันธกิจ

๑. พัฒนาการจัดทำหลักสูตรสถานศึกษาให้สอดคล้องกับสถานการณ์ปัจจุบันและจัดการเรียนการสอนที่เน้นผู้เรียนเป็นสำคัญ

๒. พัฒนาระบบการจัดการเรียนรู้ทุกกลุ่มสาระฯ ส่งเสริมให้ผู้เรียนมีความเป็นเลิศในการสื่อสารภาษาจีน ภาษาเกาหลีและ ภาษาอังกฤษ

๓. พัฒนาคู่มือบุคลากรให้มีประสิทธิภาพในการปฏิบัติหน้าที่สร้างขวัญกำลังใจในการปฏิบัติหน้าที่ครูและบุคลากร ได้รับการพัฒนาสู่มาตรฐานสากล

๔. พัฒนาระบบเทคโนโลยีข้อมูลสารสนเทศและการสื่อสาร

๕. พัฒนาสื่อนวัตกรรมและแหล่งเรียนรู้ให้เพียงพอต่อการจัดการเรียนรู้

๖. ส่งเสริมการใช้วิถีชีวิตตามหลักเศรษฐกิจพอเพียง ส่งเสริมการอนุรักษ์พลังงานและสิ่งแวดล้อม

๗. สร้างสัมพันธภาพที่ดีและการมีส่วนร่วมระหว่างบ้าน สถานศึกษา ศิษย์เก่าและชุมชน

เป้าประสงค์

๑. ผู้เรียน มีความรู้ความสามารถเหมาะสมกับวัยเพียงพอที่จะศึกษาต่อหรือ ออกไปประกอบอาชีพด้วยประสบการณ์และ สติปัญญาสามารถแก้ไขปัญหาได้ดี

๒. ผู้เรียนได้รับความรู้จากการใช้เครื่องมือ อุปกรณ์สื่อการเรียนรู้ต่างๆ ที่สอดคล้องกับวิชาชีพ

๓. ผู้เรียนมีความรู้ทางวิชาการและมีความชำนาญทักษะวิชาชีพสอดคล้องกับความต้องการของตลาด แรงงาน

๔. ผู้เรียนมีทักษะและความสามารถใช้ภาษาไทย ภาษาจีน และภาษาอังกฤษ ในการสื่อสารได้อย่างมีประสิทธิภาพ ๕. ผู้เรียนสามารถจบหลักสูตรได้ตามกำหนด และมีผลการเรียนที่ดีตามมาตรฐาน

๖. ผู้เรียนมีผลสัมฤทธิ์ที่ดีในการ สอบมาตรฐานวิชาชีพ

๗. ผู้เรียนสามารถนำความรู้บริการต่อชุมชนมีความรับผิดชอบต่อนหน้าที่ดำรงตนเป็นพลเมืองดีต่อสังคม

๘. ครูบุคลากร ได้รับการพัฒนาและส่งเสริมในด้านการศึกษาทั้งในและต่างประเทศ เป็นการเพิ่มศักยภาพด้าน การเรียนรู้ควบคู่คุณธรรม-จริยธรรมส่งเสริมจรรยาบรรณวิชาชีพ

๙. ครูบุคลากร มีขวัญกำลังใจและมีคุณภาพชีวิตที่ดี

๑๐. มีโครงการ สิ่งประดิษฐ์งานสร้างสรรค์งานวิจัย ทั้งของครูและผู้เรียน

๑๑. มีการนำโครงการ สิ่งประดิษฐ์งานสร้างสรรค์งานวิจัย ทั้งของครูและผู้เรียน ไปประกวดและเผยแพร่ต่อ สาธารณชน

๑๒. สถานศึกษามีระบบประกันคุณภาพภายในตามมาตรฐานการอาชีวศึกษาอย่างเป็นระบบ

ยุทธศาสตร์

๑. พัฒนาหลักสูตรแผนการจัดการเรียนรู้

๒. พัฒนาผู้เรียนให้ได้รับโอกาสในการพัฒนาสู่ความเป็นเลิศเต็มตามศักยภาพ

๓. พัฒนาศักยภาพครูและบุคลากร

๔. จัดการบริหารตามหลักธรรมาภิบาล

๕. ส่งเสริมการพัฒนา นวัตกรรม สิ่งประดิษฐ์งานสร้างสรรค์งานวิจัย

๖. การประกันคุณภาพและมาตรฐานสถานศึกษา

กลยุทธ์

กลยุทธ์ที่ ๑ ส่งเสริม สนับสนุนการพัฒนาคุณภาพผู้เรียนให้มีความเป็นเลิศตามมาตรฐานสากล และส่งเสริมความสามารถด้านเทคโนโลยีสร้างสังคมแห่งการเรียนรู้เพื่อเป็นเครื่องมือในการเรียนรู้สู่การเปลี่ยนแปลงของโลกในบุดปัจจุบัน

กลยุทธ์ที่ ๒ ส่งเสริมให้ผู้เรียนได้รับโอกาสในการพัฒนาสู่ความเป็นเลิศเต็มตามศักยภาพ มีคุณลักษณะที่พึงประสงค์มีความรับผิดชอบ ต่อหน้าที่ดำรงตนเป็นพลเมืองดีของสังคม

กลยุทธ์ที่ ๓ ส่งเสริม สนับสนุน พัฒนาครูและบุคลากรทางการศึกษาทุกคน ให้สามารถจัดการเรียนการสอนได้อย่างมีประสิทธิภาพ ส่งเสริมความก้าวหน้าทางวิชาชีพและการปฏิบัติตนตามวินัยและจรรยาบรรณวิชาชีพครูสร้างขวัญกำลังใจและคุณภาพชีวิตที่ดี

กลยุทธ์ที่ ๔ พัฒนาระบบการบริหารจัดการศึกษาโดยยึดหลักธรรมาภิบาล เน้นการมีส่วนร่วมและความร่วมมือจากทุกภาคส่วน เพื่อพัฒนา ส่งเสริมและสนับสนุนการจัดการศึกษาให้มีคุณภาพ

กลยุทธ์ที่ ๕ สนับสนุนการทำโครงการ สิ่งประดิษฐ์งานสร้างสรรค์งานวิจัย ทั้งของครูและนักเรียน และสนับสนุนการนำโครงการ สิ่งประดิษฐ์งานสร้างสรรค์งานวิจัย ทั้งของครูและนักเรียน ไปประกวด และเผยแพร่ต่อสาธารณชน

กลยุทธ์ที่ ๖ พัฒนาระบบประกันคุณภาพภายในที่มีประสิทธิผล เพื่อยกระดับการจัดการศึกษาให้ดียิ่งขึ้น

๒.๖ เกียรติประวัติของสถานศึกษา

รางวัลและผลงานของสถานศึกษา ปีการศึกษา ๒๕๖๓

รายการ	รางวัล	ระดับ	ให้โดย
--------	--------	-------	--------

รางวัลและผลงานของสถานศึกษา ปีการศึกษา ๒๕๖๔

รายการ	รางวัล	ระดับ	ให้โดย
--------	--------	-------	--------

รางวัลและผลงานของครูและบุคลากรทางการศึกษา ปีการศึกษา ๒๕๖๓

ชื่อ-สกุล/รายการ	รางวัล	ระดับ	ให้โดย
นางสาววัลลภศร รักซ้อน ครูดีเด่น	รางวัลอื่น ๆ	จังหวัด	สำนักงานอาชีวศึกษาจังหวัด ชลบุรี
นายอนันต์ ประยูรพัฒน์ ผู้บริหารดีเด่น	รางวัลอื่น ๆ	จังหวัด	สำนักงานอาชีวศึกษาจังหวัด ชลบุรี
นางนันทนา รุติปัญโญภาส ผู้บริหารดีเด่น	รางวัลอื่น ๆ	จังหวัด	สำนักงานอาชีวศึกษาจังหวัด ชลบุรี
นางสาววัชรภรณ์ มีหนู เจ้าหน้าที่ดีเด่น	รางวัลอื่น ๆ	จังหวัด	สำนักงานอาชีวศึกษาจังหวัด ชลบุรี

รางวัลและผลงานของผู้เรียน ปีการศึกษา ๒๕๖๓

ชื่อ-สกุล/รายการ	รางวัล	ระดับ	ให้โดย
นางสาวศศิวิมล กองศรี ทักษะเทคนิคการนำเสนอขายสินค้า	รางวัลอื่น ๆ	ชาติ	อาชีวศึกษาเอกชน
นางสาวน้ำทิพย์ กันหนู ทักษะเทคนิคการนำเสนอขายสินค้า	รางวัลอื่น ๆ	ชาติ	อาชีวศึกษาเอกชน
นายอภิสิทธิ์ หูทอง ทักษะเทคนิคการนำเสนอขายสินค้า	รางวัลอื่น ๆ	ชาติ	อาชีวศึกษาเอกชน
นางสาวจิราภรณ์ วังหนอง ทักษะโปรแกรมกราฟิก	รางวัลอื่น ๆ	ชาติ	อาชีวศึกษาเอกชน
นายธนัญชัย นิตีเรืองรอง ทักษะโปรแกรมกราฟิก	รางวัลอื่น ๆ	ชาติ	อาชีวศึกษาเอกชน
นางสาวแพน อุ่นวิเศษ ทักษะโปรแกรมกราฟิก	รางวัลอื่น ๆ	ชาติ	อาชีวศึกษาเอกชน
นายอัมรินทร์ นินชานา ทักษะโปรแกรมฐานข้อมูล	รางวัลอื่น ๆ	ชาติ	อาชีวศึกษาเอกชน
นายสุรวิทย์ ศรีศักดิ์ดา ทักษะโปรแกรมฐานข้อมูล	รางวัลอื่น ๆ	ชาติ	อาชีวศึกษาเอกชน
นายสุรสิทธิ์ เทพทอง ทักษะคอมพิวเตอร์และสารสนเทศใน งานธุรกิจ	รางวัลอื่น ๆ	ชาติ	อาชีวศึกษาเอกชน
นางสาวฐิติมาวดี ศรีศักดิ์ดา ทักษะคอมพิวเตอร์และสารสนเทศใน งานธุรกิจ	รางวัลอื่น ๆ	ชาติ	อาชีวศึกษาเอกชน
นายพศวัต จันผาด ทักษะคอมพิวเตอร์และสารสนเทศใน งานธุรกิจ	รางวัลอื่น ๆ	ชาติ	อาชีวศึกษาเอกชน
นางสาวอมลรรดา คำแพงศรี ทักษะองค์ประกอบศิลป์สำหรับงาน คอมพิวเตอร์	รางวัลอื่น ๆ	ชาติ	อาชีวศึกษาเอกชน
นางสาวภคพร เดชาภิรมย์ ทักษะองค์ประกอบศิลป์สำหรับงาน คอมพิวเตอร์	รางวัลอื่น ๆ	ชาติ	อาชีวศึกษาเอกชน
นางสาวบุญญา ล้าเลิศ ทักษะองค์ประกอบศิลป์สำหรับงาน คอมพิวเตอร์	รางวัลอื่น ๆ	ชาติ	อาชีวศึกษาเอกชน

ชื่อ-สกุล/รายการ	รางวัล	ระดับ	ให้โดย
นางสาวสุวิมล ประเสริฐศรี ประกวดร้องเพลงลูกทุ่ง	รางวัลอื่น ๆ	ชาติ	อาชีวศึกษาเอกชน
นางสาวกัญญาณ์ช เวชภูนนท์ ทักษะวิชาการบัญชี	รางวัลอื่น ๆ	ชาติ	อาชีวศึกษาเอกชน
นางสาวกฤติมา แซ่ตั้ง ทักษะวิชาการบัญชี	รางวัลอื่น ๆ	ชาติ	อาชีวศึกษาเอกชน
นางสาวศิริกาญจน์ นาคจู ทักษะวิชาการบัญชี	รางวัลอื่น ๆ	ชาติ	อาชีวศึกษาเอกชน
นางสาวกรวรรณ น้อยแดง ทักษะคอมพิวเตอร์และสารสนเทศ ในงานธุรกิจ	รางวัลอื่น ๆ	ชาติ	อาชีวศึกษาเอกชน
นางสาวพกามาศ สกุลทอง ทักษะคอมพิวเตอร์และสารสนเทศ ในงานธุรกิจ	รางวัลอื่น ๆ	ชาติ	อาชีวศึกษาเอกชน
นางสาวลลิตา ธีระวรรณ การประกวดร้องเพลงลูกทุ่ง	รางวัลอื่น ๆ	ชาติ	อาชีวศึกษาเอกชน

รางวัลและผลงานของผู้เรียน ปีการศึกษา ๒๕๖๔

ชื่อ-สกุล/รายการ	รางวัล	ระดับ	ให้โดย
เนื่องจากสถานการณ์โควิด ทำให้ไม่ได้ส่งนักเรียนนักศึกษาเข้าร่วมแข่งขัน			

ส่วนที่ ๓

มาตรฐานการศึกษาของสถานศึกษา

ให้สถานศึกษาระบุมาตรฐานการศึกษาของสถานศึกษาซึ่งเป็นไปตามมาตรฐานการอาชีวศึกษาที่รัฐมนตรีว่าการกระทรวงศึกษาธิการประกาศกำหนด และสถานศึกษาสามารถกำหนดมาตรฐานการศึกษาหรือประเด็นการประเมินเพิ่มเติมตามบริบทของสถานศึกษา

มาตรฐานการศึกษาของวิทยาลัยเทคโนโลยีพณิชยการ ประกอบด้วย ๓ มาตรฐาน ๙ ประเด็นการประเมินดังนี้

มาตรฐานที่ ๑ คุณลักษณะของผู้สำเร็จการศึกษาอาชีวศึกษาที่พึงประสงค์

การจัดการอาชีวศึกษา เป็นการจัดการศึกษาเพื่อพัฒนาผู้สำเร็จการศึกษาอาชีวศึกษาให้มีความรู้มีทักษะและการประยุกต์ใช้เป็นไปตามมาตรฐานคุณวุฒิอาชีวศึกษาแต่ละระดับการศึกษา และมีคุณธรรม จริยธรรม และคุณลักษณะที่พึงประสงค์ประกอบด้วยประเด็นการประเมิน ดังนี้

๑.๑ ด้านความรู้

ผู้สำเร็จการศึกษาอาชีวศึกษามีความรู้เกี่ยวกับข้อเท็จจริง ตามหลักการ ทฤษฎีและแนวปฏิบัติต่าง ๆ ที่เกี่ยวข้อง กับสาขาวิชาที่เรียน หรือทำงาน โดยเน้นความรู้เชิงทฤษฎีและหรือข้อเท็จจริง เป็นไปตามมาตรฐานคุณวุฒิอาชีวศึกษาแต่ละระดับการศึกษา

๑.๒ ด้านทักษะและการประยุกต์ใช้

ผู้สำเร็จการศึกษาอาชีวศึกษามีทักษะที่จำเป็นในศตวรรษที่๒๑ ทักษะวิชาชีพ และทักษะชีวิต เป็นไปตามมาตรฐานคุณวุฒิอาชีวศึกษาแต่ละระดับการศึกษา สามารถประยุกต์ใช้ในการปฏิบัติงาน และการดำรงชีวิตอยู่ร่วมกับผู้อื่นได้อย่างมีความสุขตามปรัชญาของเศรษฐกิจพอเพียง และมีสุขภาพที่ดี

๑.๓ ด้านคุณธรรม จริยธรรม และคุณลักษณะที่พึงประสงค์

ผู้สำเร็จการศึกษาอาชีวศึกษามีคุณธรรม จริยธรรม จรรยาบรรณวิชาชีพ เจตคติและกิจนิสัยที่ดี ภูมิใจและรักษาเอกลักษณ์ของชาติไทย เคารพกฎหมาย เคารพสิทธิของผู้อื่น มีความรับผิดชอบตามบทบาทหน้าที่ของตนเองตามระบอบประชาธิปไตยอันมีพระมหากษัตริย์ทรงเป็นประมุข มีจิตสาธารณะ และมีจิตสำนึกรักษ์สิ่งแวดล้อม

มาตรฐานที่ ๒ การจัดการอาชีวศึกษา

สถานศึกษามีครูที่มีคุณวุฒิการศึกษาและจำนวนตามเกณฑ์ที่กำหนด ใช้หลักสูตรฐานสมรรถนะในการจัดการเรียนการสอนที่เน้นผู้เรียนเป็นสำคัญ และบริหารจัดการทรัพยากรของสถานศึกษาอย่างมีประสิทธิภาพ มีความสำเร็จในการดำเนินการตามนโยบายสำคัญของหน่วยงานต้นสังกัดหรือหน่วยงานที่กำกับดูแลสถานศึกษาประกอบด้วยประเด็นการประเมิน ดังนี้

๒.๑ ด้านหลักสูตรอาชีวศึกษา

สถานศึกษาใช้หลักสูตรฐานสมรรถนะที่สอดคล้องกับความต้องการของผู้เรียน ชุมชน สถานประกอบการตลาดแรงงาน มีการปรับปรุงรายวิชาเดิม หรือกำหนดรายวิชาใหม่หรือกลุ่มวิชาเพิ่มเติมให้ทันต่อการเปลี่ยนแปลงของเทคโนโลยีและความต้องการของตลาดแรงงาน โดยความร่วมมือกับสถานประกอบการหรือหน่วยงานที่เกี่ยวข้อง

๒.๒ ด้านการจัดการเรียนการสอนอาชีวศึกษา

สถานศึกษามีครูที่มีคุณวุฒิการศึกษาและมีจำนวนตามเกณฑ์ที่กำหนด ได้รับการพัฒนาอย่างเป็นระบบต่อเนื่อง เพื่อเป็นผู้พร้อมทั้งด้านคุณธรรม จริยธรรมและความเข้มแข็งทางวิชาการและวิชาชีพ จัดการเรียนการสอนที่เน้นผู้เรียนเป็นสำคัญ ตอบสนองความต้องการของผู้เรียนทั้งวัยเรียนและวัยทำงาน ตามหลักสูตรมาตรฐานคุณวุฒิอาชีวศึกษาแต่ละระดับการศึกษา ตามระเบียบหรือข้อบังคับเกี่ยวกับการจัดการศึกษาและการประเมินผลการเรียนของแต่ละหลักสูตร ส่งเสริม สนับสนุน กำกับ ดูแลให้ครูจัดการเรียนการสอนรายวิชาให้ถูกต้อง ครบถ้วน สมบูรณ์

๒.๓ ด้านการบริหารจัดการ

สถานศึกษาบริหารจัดการบุคลากร สภาพแวดล้อม ภูมิทัศน์อาคารสถานที่ ห้องเรียน ห้องปฏิบัติการโรงฝึกงาน ศูนย์วิทยบริการ สื่อ แหล่งเรียนรู้เทคโนโลยีสารสนเทศ ครุภัณฑ์และงบประมาณของสถานศึกษาที่มีอยู่อย่างเต็มศักยภาพและมีประสิทธิภาพ

๒.๔ ด้านการนำนโยบายสู่การปฏิบัติ

สถานศึกษาประสบความสำเร็จในการดำเนินการบริหารจัดการสถานศึกษา ตามนโยบายสำคัญที่หน่วยงานต้นสังกัดหรือหน่วยงานที่กำกับดูแลศึกษามอบหมาย โดยความร่วมมือของผู้บริหาร ครูบุคลากรทางการศึกษาและผู้เรียน รวมทั้งการช่วยเหลือ ส่งเสริม สนับสนุนจากผู้ปกครอง ชุมชน สถานประกอบการและหน่วยงานที่เกี่ยวข้องทั้งภาครัฐและภาคเอกชน

มาตรฐานที่ ๓ การสร้างสังคมแห่งการเรียนรู้

สถานศึกษาร่วมมือกับบุคคล ชุมชน องค์กรต่าง ๆ เพื่อสร้างสังคมแห่งการเรียนรู้มีการจัดทำนวัตกรรม สิ่งประดิษฐ์งานสร้างสรรค์งานวิจัย ประกอบด้วยประเด็นการประเมิน ดังนี้

๓.๑ ด้านความร่วมมือในการสร้างสังคมแห่งการเรียนรู้

สถานศึกษามีการสร้างความร่วมมือกับบุคคล ชุมชน องค์กรต่าง ๆ ทั้งในประเทศและต่างประเทศในการจัดการศึกษา การจัดทรัพยากรทางการศึกษา กระบวนการเรียนรู้บริการทางวิชาการและวิชาชีพ โดยใช้เทคโนโลยีที่เหมาะสม เพื่อพัฒนาผู้เรียนและคนในชุมชนสู่สังคมแห่งการเรียนรู้

๓.๒ ด้านนวัตกรรม สิ่งประดิษฐ์งานสร้างสรรค์งานวิจัย

สถานศึกษาส่งเสริมสนับสนุนให้มีการจัดทำนวัตกรรม สิ่งประดิษฐ์งานสร้างสรรค์งานวิจัย โดยผู้บริหารครูบุคลากรทางการศึกษา ผู้เรียน หรือร่วมกับบุคคล ชุมชน องค์กรต่าง ๆ ที่สามารถนำไปใช้ประโยชน์ได้ตามวัตถุประสงค์และเผยแพร่สู่สาธารณชน

ส่วนที่ ๔

รายงานการประเมินคุณภาพการศึกษาตามมาตรฐานการศึกษาของสถานศึกษา

สถานศึกษารายงานการประเมินผลและการติดตามตรวจสอบคุณภาพตามมาตรฐานการศึกษาของสถานศึกษา ในแต่ละมาตรฐานและประเด็นการประเมิน ดังนี้

๔.๑ มาตรฐานที่ ๑ คุณลักษณะของผู้สำเร็จการศึกษาอาชีวศึกษาที่พึงประสงค์

๔.๑.๑ ด้านความรู้ ให้สถานศึกษารายงานผลสัมฤทธิ์ในการพัฒนาคุณลักษณะของผู้สำเร็จการศึกษาอาชีวศึกษาที่พึงประสงค์ด้านความรู้ตามรายการประเมินคุณภาพการศึกษาของสถานศึกษาอาชีวศึกษา ดังนี้

๑) ผลสัมฤทธิ์

๑. ผลการประเมินมาตรฐานวิชาชีพ

เชิงปริมาณ : ผู้เรียนที่ผ่านเกณฑ์การประเมินมาตรฐานวิชาชีพครั้งแรก จำนวน ๑๒๒ คน

เชิงคุณภาพ : ผู้เรียนที่ผ่านเกณฑ์การประเมินมาตรฐานวิชาชีพครั้งแรก คิดเป็น ร้อยละ ๙๓.๑๓

ผลสะท้อน : ผู้เรียนมีผลการสอบมาตรฐานวิชาชีพผ่านเกณฑ์การประเมิน เป็นไปตามที่สำนักงานคณะกรรมการการอาชีวศึกษากำหนด

๔.๑.๒ ด้านทักษะและการประยุกต์ใช้ ให้สถานศึกษารายงานผลสัมฤทธิ์ในการพัฒนาคุณลักษณะของผู้สำเร็จการศึกษาอาชีวศึกษาที่พึงประสงค์ด้านทักษะและการประยุกต์ใช้ตามรายการประเมินคุณภาพการศึกษาของสถานศึกษาอาชีวศึกษา ดังนี้

๑) ผลสัมฤทธิ์

๑. ผู้เรียนมีสมรรถนะในการเป็นผู้ประกอบการหรือการประกอบอาชีพอิสระ

เชิงปริมาณ : จำนวนผู้เรียนระดับ ปวช. ปี ๒ สาขาการตลาด จำนวน ๑๕ คน จำนวนผู้เรียนระดับ ปวส. ปี๑ สาขาการตลาด จำนวน ๑๙ คน จำนวนผู้เรียนทั้งหมด ๓๔ คน จำนวนผู้เรียนที่ประสบความสำเร็จสู่การเป็นผู้ประกอบการหรือการประกอบอาชีพอิสระ จำนวนทั้งหมด ๓๐ คนคิดเป็น ร้อยละ ๘๘.๒๓

เชิงคุณภาพ : ผลการประเมินศูนย์บ่มเพาะผู้ประกอบการอาชีวศึกษา ผลการประเมินของวิทยาลัยฯ ในปีการศึกษา ๒๕๖๔ อยู่ระหว่างการค้าดำเนินงานเสนอขอ อนุมัติดำเนินงาน โครงการศูนย์บ่มเพาะวิสาหกิจเพื่อการศึกษา

แปรรูปไข่ “ไข่เค็ม”

ผลสะท้อน : ศาลาว่าการเมืองพัทยาศูนย์ส่งเสริมการอาชีพเอกชน
สำนักงาน คณะกรรมการการอาชีพศึกษา

๒. ผลการแข่งขันทักษะวิชาชีพ

เชิงปริมาณ :-

เชิงคุณภาพ : ผลการแข่งขันทักษะวิชาชีพในแต่ละระดับของปีการศึกษา
ที่ผ่านมา

ผลสะท้อน : วิทยาลัยได้มีการส่งเสริม สนับสนุนให้มีการประกวด
แข่งขันทักษะวิชาในแต่ละสาขางาน โดยจัดทำโครงการ
ทักษะภายใน ตามแผนงานที่กำหนดไว้ในแผนการ
ปฏิบัติงานประจำปีเพื่อทำการคัดเลือกนักศึกษาที่มีความรู้
ความสามารถ และมีศักยภาพในด้านต่างๆ เช่น มี
ความสามารถ ด้านบัญชีด้านการตลาด ด้านคอมพิวเตอร์
 เป็นต้น มาแข่งขันทักษะภายในเพื่อคัดเลือกตัวแทนที่มี
ความรู้ความสามารถ เป็นตัวแทนของทางวิทยาลัยเพื่อ
ส่งไปแข่งขันทักษะวิชาชีพ กลุ่มภาคกลาง (ระดับภาคและ
ระดับชาติ) วิทยาลัยได้มีการกระบวนกรส่งเสริม สนับสนุนให้
ผู้เรียนได้มีการพัฒนาสมรรถนะวิชาชีพ โดย การส่งเข้าร่วม
การแข่งขันทักษะวิชาชีพกลุ่มภาคกลาง (ระดับภาคและ
ระดับชาติ) ตามที่สำนักงานคณะ กรรมการการอาชีพศึกษา
เอกชนจัดทำขึ้นเป็นประจำทุกปีโดยผู้บริหารสถานศึกษา
ครูและบุคลากรทาง การศึกษาทุกท่านได้ให้ความร่วมมือ
และสนับสนุนการแข่งขันเป็นอย่างดีทั้งด้านสถานที่ครูผู้
ควบคุม การแข่งขันและสนับสนุนจากทางวิทยาลัย แต่ใน
ปีการศึกษานี้ทางวิทยาลัยไม่สามารถส่งนักศึกษาเข้าร่วม
การแข่งขันทักษะวิชาชีพกลุ่มภาคกลางได้เนื่องจาก
สถานการณ์การแพร่ระบาดของโรคติดเชื้อไวรัส โควโรน่า
(COVID-๑๙) เป็นสาเหตุให้นักศึกษาบางรายติดเชื้อไวรัส
โคโรน่า (COVID-๑๙) บางรายอยู่ระหว่างการกักตัวเพราะ
ใกล้ชิดกับผู้ติดเชื้อและผู้ปกครองนักศึกษาบางท่านก็เกรง
ว่าเด็กในการปกครองที่เป็น ตัวแทนไปแข่งขันจะติดเชื้อ
จากการที่จะต้องไปแข่งขัน ทางวิทยาลัยจึงจัดการประชุม
ภายในชั้น ได้ข้อสรุปร่วมกันให้งดการส่งนักศึกษาเข้า
แข่งขันทักษะวิชาชีพในปีการศึกษานี้

๔.๑.๓ ด้านคุณธรรม จริยธรรม และคุณลักษณะที่พึงประสงค์ ให้สถานศึกษา รายงานผลสัมฤทธิ์ในการพัฒนาคุณลักษณะของผู้สำเร็จการศึกษาอาชีวศึกษาที่พึงประสงค์ด้าน คุณธรรม จริยธรรม และคุณลักษณะที่พึงประสงค์ตามรายการประเมินคุณภาพการศึกษาของ สถานศึกษาอาชีวศึกษา ดังนี้

๑) ผลสัมฤทธิ์

๑. การดูแลและแนะแนวผู้เรียน

เชิงปริมาณ : ผู้สำเร็จการศึกษา จำนวน ๑๑๖ คน (นักเรียนแรกเข้า จำนวน ๒๐๑ คน)

เชิงคุณภาพ : ร้อยละ ๕๗.๗๑

ผลสะท้อน : สถานประกอบการจากการที่ส่งนักเรียนไปฝึก ประสบการณ์วิชาชีพจะมีการประเมินผลการ ปฏิบัติงาน ของนักเรียนทุกแห่ง (อ้างอิงเอกสารการฝึกประสบการณ์ อาชีพ)

๒. ผู้เรียนมีคุณลักษณะที่พึงประสงค์

เชิงปริมาณ : ผู้เรียนร้อยละ ๙๐ ขึ้นไป มีความรับผิดชอบ ซื่อสัตย์และ เสียสละเพื่อส่วนรวม มีความเป็นประชาธิปไตย ทำงาน ร่วมกับผู้อื่นได้อย่างเป็นกัลยาณมิตร

เชิงคุณภาพ : ผลการประเมินโครงการที่ผู้เรียนมีความรับผิดชอบ ซื่อสัตย์และเสียสละเพื่อส่วนรวม มีความเป็น ประชาธิปไตย ทำงานร่วมกับผู้อื่นได้อย่างเป็น กัลยาณมิตรโดยมีผลการประเมินอยู่ในเกณฑ์ดี

ผลสะท้อน : มีองค์กร หน่วยงานภายนอกที่ส่งหนังสือมาให้ผู้เรียนเข้าร่วมกิจกรรมอย่างหลากหลาย

๓. การมีงานทำและศึกษาต่อของผู้สำเร็จการศึกษา

เชิงปริมาณ : จำนวนผู้สำเร็จการศึกษาระดับ ปวช.และปวส.ในปี การศึกษา๒๕๖๓ ที่มีงานทำหรือศึกษาต่อ ๑๑๓ คน

เชิงคุณภาพ : ผลการประเมินการมีงานทำและศึกษาต่อของผู้สำเร็จ การศึกษา ระดับคุณภาพ ดีคิดเป็นร้อยละ ๖๕.๖๙

ผลสะท้อน : สถานประกอบการจากการที่ ส่งนักเรียนไปฝึก ประสบการณ์วิชาชีพจะรับนักเรียนเข้าปฏิบัติงานเป็น พนักงาน ประจำเลย เป็นบางส่วนและเนื่องจาก สถานการณ์โควิด จึงทำให้การติดต่อกับนักเรียนมี อุปสรรคซึ่งบางรายย้ายที่อยู่จึงมีผลต่อการติดตาม

๒) จุดเด่น

๑. ผู้บริหารและครูมีวิสัยทัศน์ร่วมกันในการจัดการเรียนการสอนที่เน้นผู้เรียนเป็นสำคัญ

๒. มีการสร้างความร่วมมือกับสถานประกอบการในการพัฒนาทักษะวิชาชีพแก่ผู้เรียน ส่งเสริมให้ผู้เรียนมีคุณภาพมาตรฐาน ทั้งด้านความรู้และทักษะจนเป็นที่ยอมรับ

๓. สถานศึกษามีการพัฒนาครูอย่างต่อเนื่องส่งเสริมให้ครูสามารถจัดการเรียนการสอนอย่างมีคุณภาพ

๔. สถานศึกษาสร้างความร่วมมือกับผู้ปกครอง ชุมชน องค์กรปกครองส่วนท้องถิ่นตลอดจนเจ้าหน้าที่ตำรวจ ในการวางแผน และดำเนินการควบคุมความเสี่ยง

๕. ผู้บริหาร และครูมีวิสัยทัศน์ร่วมกันในการดำเนินงานประกันคุณภาพภายในสถานศึกษา

๓) จุดที่ควรพัฒนา

๑. ผลงานวิจัย นวัตกรรม สิ่งประดิษฐ์และโครงการของนักเรียน นักศึกษา ครูบุคลากร ที่มีการนำไปใช้ประโยชน์

๒. การนำผลการติดตามและการประเมินไปใช้ในการพัฒนาการดำเนินงานของวิทยาลัย

๓. การขยายโอกาสทางการศึกษา และพัฒนาสถานศึกษาในรูปแบบวิภาคี

๔. การพัฒนาผู้เรียนในส่วน ของ อวท.

๔) ข้อเสนอแนะเพื่อการพัฒนา

๑. ควรส่งเสริม และสนับสนุนให้ผู้เรียน และผู้สอนร่วมกันจัดทำสิ่งประดิษฐ์งานวิจัย โครงการวิชาชีพ

๒. ควรส่งเสริมและสนับสนุน ให้ผู้สอนมีการจัดการเรียนการสอนแบบบูรณาการ ระหว่างวิชาพื้นฐานกับวิชาชีพให้มากขึ้น

๓. ควรแสวงหาความร่วมมือด้านงบประมาณ ในการจัดทำสิ่งประดิษฐ์งานวิจัย จากภาคเอกชน และท้องถิ่น

๔. ควรนำสิ่งประดิษฐ์งานวิจัย ไปใช้ในการพัฒนาชุมชน เพื่อเป็นการประชาสัมพันธ์สิ่งประดิษฐ์ และงานวิจัย

๕. ควรพัฒนาผู้เรียนให้สามารถดำเนินกิจกรรมต่างๆ ได้ด้วยตนเอง

๔.๒ มาตรฐานที่ ๒ การจัดการอาชีวศึกษา

๔.๒.๑ ด้านหลักสูตรอาชีวศึกษา ให้สถานศึกษารายงานผลสัมฤทธิ์ในการพัฒนาการจัดการอาชีวศึกษาด้านหลักสูตรอาชีวศึกษา ตามรายการประเมินคุณภาพการศึกษาของสถานศึกษาอาชีวศึกษา ดังนี้

๑) ผลสัมฤทธิ์

๑. การพัฒนาหลักสูตรฐานสมรรถนะอย่างเป็นระบบ

เชิงปริมาณ : ประเภทวิชาที่จัดการเรียนการสอนมีการพัฒนาให้เป็นหลักสูตรฐานสมรรถนะอย่างเป็นระบบ ๑๐๐%

เชิงคุณภาพ : ผลจากการประเมินการพัฒนาหลักสูตรฐานสมรรถนะอย่างเป็นระบบทำให้ผู้เรียนมีความรู้ความเข้าใจ นำไปใช้ได้อย่างมีคุณภาพในการ ประกอบอาชีพในสาขาที่ได้เรียนเป็นอย่างดี

ผลสะท้อน : องค์กร หน่วยงานภายนอก และผู้มีส่วนเกี่ยวข้องให้การยอมรับของสถานศึกษาในการพัฒนา หลักสูตรฐานสมรรถนะทำให้ตรงกับความต้องการของสถานประกอบการที่ต้องการแรงงานที่มีคุณภาพ

๒. การพัฒนาหลักสูตรฐานสมรรถนะหรือปรับปรุงรายวิชา หรือปรับปรุงรายวิชาเดิม หรือกำหนดรายวิชาเพิ่มเติม

เชิงปริมาณ : ระดับ ปวช. ๔ สาขาวิชาหรือสาขางาน ได้แก่การบัญชี คอมพิวเตอร์ธุรกิจ สาขาการตลาด และสาขาการท่องเที่ยง ระดับ ปวส. ๓ สาขาวิชา ได้แก่สาขาการบัญชี สาขาเทคโนโลยีธุรกิจดิจิทัล และ สาขาการตลาด

เชิงคุณภาพ : ระดับ ปวช. และ ปวส. มีการพัฒนาหลักสูตรฐานสมรรถนะหรือปรับปรุงรายวิชาหรือปรับปรุงรายวิชา เดิม หรือกำหนดรายวิชาเพิ่มเติม ทั้งหมด ๗ สาขาวิชาหรือสาขางาน

ผลสะท้อน : องค์กร หน่วยงานภายนอก และผู้มีส่วนเกี่ยวข้องให้การยอมรับในการพัฒนาหลักสูตรฐานสมรรถนะ อย่างเป็นระบบ ทำให้ตรงกับตลาดแรงงานที่ต้องการกำลังคนในสาขางานที่ผลิตของวิทยาลัยที่มีคุณภาพ

๔.๒.๒ ด้านการจัดการเรียนการสอนอาชีวศึกษา ให้สถานศึกษารายงานผลสัมฤทธิ์ในการพัฒนาการจัดการอาชีวศึกษาด้านการจัดการเรียนการสอนอาชีวศึกษา ตามรายการประเมิน

คุณภาพการศึกษาของสถานศึกษาอาชีวศึกษา ดังนี้

๑) ผลสัมฤทธิ์

๑. คุณภาพของแผนการจัดการเรียนรู้สู่การปฏิบัติ

เชิงปริมาณ : ครูผู้สอนทั้งหมดของสถานศึกษาที่จัดทำแผนการจัดการเรียนรู้เทอม ๑ จำนวน ๑๘ คน และเทอม ๒ จำนวน ๑๘ คน

เชิงคุณภาพ : ครูผู้สอนที่จัดทำแผนการจัดการเรียนรู้สู่การปฏิบัติที่เน้นผู้เรียนเป็นสำคัญและนำไปใช้ในการจัดการเรียนการสอน ภาคเรียนที่ ๑ จำนวน ๑๘ คน และภาคเรียนที่ ๒ จำนวน ๑๘ คน

ผลสะท้อน : องค์กร และผู้มีส่วนเกี่ยวข้องในการจัดทำแผนการจัดการเรียนรู้สู่การปฏิบัติที่เน้นผู้เรียนเป็นสำคัญ ประกอบด้วยเทคนิคการสอนที่หลากหลาย ในสาขางานของวิทยาลัยที่มีคุณภาพ

๒. การจัดทำแผนการจัดการเรียนรู้สู่การปฏิบัติที่เน้นผู้เรียนเป็นสำคัญและนำไปใช้ในการจัดการเรียนการสอน

วิทยาลัยเทคโนโลยีพณิชยการ มีครูทั้งหมดจำนวน ๑๙ คน ในเทอม ที่ ๑ และจำนวน ๑๘ คน ในเทอมที่ ๒ จัดทำแผนการจัดการเรียนรู้ที่จัดทำประกอบด้วยเทคนิคการสอนที่หลากหลาย มุ่งเน้นสมรรถนะ อาชีพ และบูรณาการคุณธรรม จริยธรรม ค่านิยม คุณลักษณะที่พึงประสงค์และมีปรัชญาของเศรษฐกิจพอเพียง จำนวน ๑๙ คนในภาคเรียนที่ ๑ และจำนวน ๑๘ คน ในภาคเรียนที่ ๒ คิดเป็นร้อยละ ๑๐๐ ระดับคุณภาพ ยอดเยี่ยม ค่าคะแนนเท่ากับ ๕

๓. การจัดการเรียนการสอน

เชิงปริมาณ : ๑. จำนวนครูผู้สอนที่มีคุณวุฒิทางการศึกษาตรงตามสาขาวิชาที่สอนและใบประกอบวิชาชีพครูซึ่งมีอาจารย์ ๑ ท่านอยู่ในช่วงดำเนินการ จำนวนทั้งหมด ๑๗ คน

๒. จำนวนครูที่มีแผนการจัดการเรียนรู้ครบทุกรายวิชาที่สอน จำนวน ๑๘ คน

๓. จำนวนครูที่จัดการเรียนการสอนตรงตามแผนการจัดการเรียนรู้ด้วยเทคนิควิธีการสอนที่หลากหลาย มีความสอดคล้องกับเทคโนโลยีในยุคปัจจุบัน เช่น การสอนผ่านโซเชียลมีเดีย การส่งงานผ่านโปรแกรมกูเกิลคราฟ

๔. จำนวนครูที่ใช้สื่อ นวัตกรรม เทคโนโลยีทางการศึกษา และแหล่งการเรียนรู้ในการจัดการเรียนการสอนในทุกรายวิชา หรือบางวิชา เพื่อลดความซ้ำซากในการเรียน

๕. จำนวนครูผู้สอนที่ทำวิจัยเพื่อพัฒนาคุณภาพการจัดการเรียนรู้และแก้ปัญหาการจัดการเรียนรู้คือ ทำวิจัยในชั้นเรียนคนละ ๑ เรื่อง/ภาคเรียน หรือตามความเหมาะสม เพื่อพัฒนาปรับปรุงคุณภาพการเรียนการสอนให้มีคุณภาพ

เชิงคุณภาพ : ร้อยละของครูผู้สอนที่มีคุณภาพในการจัดการเรียนการสอน ๘๔.๗๖% ซึ่งอยู่ในเกณฑ์ที่ยอดเยี่ยม

ผลสะท้อน : องค์กร หน่วยงานภายนอก หรือผู้มีส่วนเกี่ยวข้องในการยอมรับต่อคุณภาพการจัดการเรียนการสอนของสถานศึกษา

๑. สถานประกอบการให้การยอมรับ และสนับสนุนสถานศึกษาให้ความร่วมมือในการรับนักศึกษาฝึกงาน และทำ MOU เพื่อยืนยันการสนับสนุนนักศึกษาไปฝึกงานในปีต่อ ๆ ไป

๒. สถานประกอบการยินยอมเข้าร่วมประชุมหารือการจัดการเรียนการสอน เพื่อให้สอดคล้องกับตลาดแรงงานในเมืองพัทยา โดยการจัดประชุมอย่างน้อย ปีละ ๑ ครั้ง โดยในปี ๒๕๖๔ ต้องงดเนื่องจากสถานการณ์โควิดระบาด แต่มีการโทรสอบถามเป็นการส่วนตัว

๓. ผู้เรียนสามารถเรียนไปด้วย และทำงานไปด้วยอย่างมีประสิทธิภาพ โดยไม่กระทบต่อการเรียน และการทำงานที่นักศึกษาทำอยู่สถาบันมีการอำนวยความสะดวกในการเรียนบางรายวิชาผ่านระบบออนไลน์และส่งงานออนไลน์ ซึ่งปีการศึกษา ๒๕๖๔ เรียนแบบออนไลน์ทั้งปีการศึกษา

๔. หน่วยงาน องค์กร และชุมชนรอบ ๆ สถานศึกษาให้การยอมรับ ยินยอมให้มีการสอนวิชาชีพ เผยแพร่นวัตกรรมการเรียนการสอน เพื่อเป็นความรู้แก่หน่วยงาน องค์กร และชุมชนในท้องถิ่นของผู้เรียน

๔. การบริหารจัดการชั้นเรียน

เชิงปริมาณ : ๑. จำนวนครูผู้สอนที่จัดทำข้อมูลผู้เรียนเป็นรายบุคคล จำนวน ๑๘ คน (ดูข้อมูลจากตารางการจัดทำแผนการจัดการเรียนรู้ แผนการจัดการเรียนรู้ สมุดประเมินผล รายวิชา บันทึกการสอน บันทึกหลังสอน

๒. จำนวนครูผู้สอน จำนวน ๑๘ คน ที่มีการใช้ข้อมูลสารสนเทศซึ่งข้อมูลสารสนเทศของวิทยาลัยคือ ระบบ E – Student ซึ่งระบบนี้

จะใช้งานผ่านทางเว็บไซต์ของวิทยาลัย ซึ่งในระบบนี้สามารถใช้เพื่อตรวจสอบผลการเรียนของแต่ละภาคเรียน และสามารถเช็คตรวจสอบคะแนนความประพฤติของนักศึกษาแต่ละคน โดยครูผู้สอนจะสามารถเข้าไปกรอกผลการเรียนของนักศึกษาแต่ละคนเมื่อจบการศึกษาในแต่ละภาคเรียน และในระหว่างภาคเรียนถ้า นักศึกษาคนใดทำผิดกฎระเบียบซึ่งไม่ประพฤติปฏิบัติตามแนวทางของฝ่ายพัฒนาผู้เรียน คุณครูประจำฝ่ายก็สามารถเข้าสู่ระบบเพื่อดำเนินการหักคะแนนความประพฤติหรือเข้าไปบันทึกเหตุการณ์ที่ผิดระเบียบของนักศึกษาแต่ละคนได้ซึ่งในระบบนี้นักศึกษาแต่ละคนสามารถใช้เพื่อตรวจสอบผลการเรียนของตนเองในแต่ละภาคเรียนได้ตลอดเวลา และสามารถเช็คตรวจสอบคะแนนความประพฤติของนักศึกษาในปัจจุบันได้ด้วย

เอกสารประจำชั้นเรียนและรายวิชาปัจจุบันที่สอน โดยครูผู้สอนแต่ละท่านจัดทำแผนการจัดการเรียนรู้ในแต่ละรายวิชาที่สอน ซึ่งในแผนจัดการเรียนรู้จะระบุจุดประสงค์รายวิชา เนื้อหารายวิชาและเทคนิคการสอนเพื่อให้สอดคล้องกับนักศึกษาในแต่ละรายวิชา และจัดทำบันทึกการสอนเมื่อจบการสอนในแต่ละคาบสอนก็จะทำการสรุปปัญหาที่เกิดขึ้นพร้อมกับแนวทางการแก้ไขเพื่อเตรียมความพร้อมสำหรับการสอนในครั้งต่อไป ซึ่งถือว่าเป็นแนวทางในการปรับปรุงและพัฒนาการสอนให้สอดคล้องกับหลักสูตรในแต่ละระดับชั้น

๓. จำนวนครูผู้สอนที่ใช้เทคนิควิธีบริหารจัดการชั้นเรียนให้มีบรรยากาศที่เอื้อต่อการเรียนรู้จำนวน ๑๘ คน (ดูข้อมูลได้จากตารางที่ ๑ ครูผู้สอนใช้วิธีการสร้างบรรยากาศในห้องเรียนออนไลน์เอื้อต่อการเรียนรู้)

๔. จำนวนครูผู้สอนที่ใช้วิธีการเสริมแรงให้ผู้เรียนมีความมุ่งมั่นตั้งใจในการเรียนจำนวน ๑๘ คน (ดูข้อมูลหลักฐานได้จาก ตารางที่ ๒. รายชื่อครูผู้สอนที่ใช้วิธีการเสริมแรงให้ผู้เรียนมีความมุ่งมั่นตั้งใจในการเรียน)

๕. จำนวนครูผู้สอน และอาจารย์ประจำชั้นจะดูแลให้ช่วยเหลือผู้เรียนเป็นรายบุคคลทั้งด้านการเรียนและด้านอื่นๆ จำนวน ๑๗ คน (ร่องรอยดูจากตารางรายชื่ออาจารย์ที่ปรึกษา เอกสารเยี่ยมบ้าน บันทึกการโฮมรูมใน

ชั้นเรียน การแนะแนว การให้คำปรึกษา และมีการส่งเสริมให้ความรู้กับผู้เรียนนอกเหนือจากการเรียนในชั้นเรียน)

เชิงคุณภาพ : ร้อยละของครูผู้สอนที่มีคุณภาพในการบริหารจัดการชั้นเรียนจำนวน ร้อยละ ๙๘.๘๘

ผลสะท้อน : องค์กร หน่วยงานภายนอก หรือผู้มีส่วนเกี่ยวข้องให้การยอมรับต่อคุณภาพการบริหารจัดการชั้นเรียน โดยดูจากการที่ส่งนักศึกษาไปฝึกงานในสถานประกอบการต่างๆ นักศึกษาเกือบทุกคนได้รับใบรับรองการฝึกงานในแต่ละองค์กร และผลการประเมินความพึงพอใจขององค์กร ภายนอกอยู่ในระดับดีมากนั้นแสดงให้เห็นว่าผู้เรียนมีคุณภาพสามารถปฏิบัติงานได้ตามที่สถานประกอบการต้องการ

๕. การพัฒนาตนเองและพัฒนาวิชาชีพ

เชิงปริมาณ : ๑. จำนวนครูผู้สอนที่จัดทำแผนพัฒนาตนเองและเข้าร่วมการพัฒนาวิชาชีพ (๑๘ คน)
๒. จำนวนครูผู้สอนที่ได้รับการพัฒนาตนเองอย่างน้อย ๑๒ ชั่วโมงต่อปี (๑๘ คน)
๓. จำนวนครูผู้สอนที่นำผลจากการพัฒนาตนเองและพัฒนาวิชาชีพมาใช้ในการจัดการเรียนการสอน (๑๘ คน)
๔. จำนวนครูผู้สอนที่มีผลงานจากการพัฒนาตนเองและการพัฒนาวิชาชีพ (๙ คน)
๕. จำนวนครูผู้สอนที่มีนวัตกรรมจากการพัฒนาตนเองและการพัฒนาวิชาชีพที่ได้รับการยอมรับหรือเผยแพร่ (๐ คน)

เชิงคุณภาพ : ร้อยละของครูผู้สอนที่ได้รับการพัฒนาตนเองและการพัฒนาวิชาชีพ (๗๐.๐๐)

ผลสะท้อน : นักเรียน นักศึกษามีความเชื่อมั่นในวิทยาลัยฯ และครูผู้สอนเนื่องจากในแต่ละปีการศึกษามีนักเรียน นักศึกษาให้ความสนใจในการศึกษาต่อที่วิทยาลัยเป็นจำนวนมาก

๖. การเข้าถึงระบบอินเทอร์เน็ตความเร็วสูงเพื่อการจัดการเรียนการสอนในชั้นเรียน

เชิงปริมาณ : จำนวนห้องเรียน ห้องปฏิบัติการที่มีระบบอินเทอร์เน็ตความเร็วสูง ในการจัดการเรียนการสอน

เชิงคุณภาพ : ห้องเรียน ห้องปฏิบัติการที่มีระบบอินเทอร์เน็ตความเร็วสูงในการจัดการเรียนการสอน ระดับคะแนนร้อยละ ๘๔.๓๘ ผลการประเมินอยู่ในระดับ ยอดเยี่ยม

ผลสะท้อน : ความพึงพอใจของผู้ใช้บริการที่มีต่อระบบอินเทอร์เน็ตความเร็วสูง เพื่อการจัดการเรียนการสอนในชั้นเรียน องค์กร หน่วยงานภายนอก หรือผู้มีส่วนเกี่ยวข้องให้การยอมรับ ต่อคุณภาพการเข้าถึงระบบอินเทอร์เน็ตความเร็วสูงเพื่อการจัดการเรียนการสอนในชั้นเรียน

๔.๒.๓ ด้านการบริหารจัดการ ให้สถานศึกษารายงานผลสัมฤทธิ์ในการพัฒนาการจัดการอาชีวศึกษาด้านการบริหารจัดการ ตามรายการประเมินคุณภาพการศึกษาของสถานศึกษาอาชีวศึกษา ดังนี้

๑) ผลสัมฤทธิ์

๑. การบริหารจัดการระบบฐานข้อมูลสารสนเทศเพื่อการบริหารจัดการสถานศึกษา

เชิงปริมาณ : มีระบบเครือข่ายอินเทอร์เน็ตความเร็วสูงสำหรับบริหารจัดการภายในสถานศึกษาครบทุกฝ่ายที่มีประสิทธิภาพ

เชิงคุณภาพ : ผลการประเมินและข้อมูลการบริหารจัดการระบบฐานข้อมูลสารสนเทศเพื่อการบริหารจัดการสถานศึกษาอยู่ในระดับดี

ผลสะท้อน : สถานศึกษามีระบบฐานข้อมูลสารสนเทศเพื่อการบริหารจัดการสถานศึกษาที่หลากหลาย ทันสมัย และเป็นปัจจุบัน

๒. อาคารสถานที่ห้องเรียน ห้องปฏิบัติการ โรงฝึกงานหรืองานพาร์ม

เชิงปริมาณ : ร้อยละของห้องเรียน ห้องปฏิบัติการ ที่ได้รับการพัฒนาต่อการจัดการเรียน ๑๐๐ %

เชิงคุณภาพ : ผลการประเมินข้อมูล อาคารสถานศึกษา อยู่ในเกณฑ์ยอดเยี่ยม

ผลสะท้อน : -

๓. ระบบสาธารณูปโภคพื้นฐาน

เชิงปริมาณ : มีระบบการดูแลด้านสาธารณูปโภคของสถานศึกษาอย่างต่อเนื่อง

เชิงคุณภาพ : มีผลการประเมินด้านสาธารณูปโภคด้านพื้นฐานอยู่ในเกณฑ์ยอดเยี่ยม

ผลสะท้อน : มีความพึงพอใจของผู้บริโภคการประเมินอยู่ในเกณฑ์ยอดเยี่ยม

๔. แหล่งเรียนรู้และศูนย์วิทยบริการ

เชิงปริมาณ : ร้อยละของผู้เรียนที่ใช้บริการแหล่งเรียนรู้และศูนย์วิทยบริการ

เชิงคุณภาพ : ผลการประเมินและข้อมูลแหล่งเรียนรู้และศูนย์วิทยบริการ

ผลสะท้อน : ความพึงพอใจของผู้ใช้บริการที่มีต่อแหล่งเรียนรู้และศูนย์วิทยบริการ

๕. ระบบอินเทอร์เน็ตความเร็วสูงเพื่อการใช้งานด้านสารสนเทศภายในสถานศึกษา

เชิงปริมาณ : มีระบบเครือข่ายอินเทอร์เน็ตความเร็วสูงสำหรับบริหารจัดการภายในสถานศึกษาครบทุกฝ่ายที่มีประสิทธิภาพ

เชิงคุณภาพ : ผลการประเมินการใช้งานอินเทอร์เน็ตและข้อมูลการบริหารจัดการระบบฐานข้อมูลสารสนเทศเพื่อการบริหารจัดการ สถานศึกษา อยู่ในระดับ ยอดเยี่ยม

ผลสะท้อน : สถานศึกษามีระบบฐานข้อมูลสารสนเทศเพื่อการบริหารจัดการสถานศึกษาที่หลากหลาย ทันสมัย และเป็นปัจจุบัน

๔.๒.๔ ด้านการนำนโยบายสู่การปฏิบัติ ให้สถานศึกษารายงานผลสัมฤทธิ์ในการพัฒนาการจัดการอาชีวศึกษาด้านการนำนโยบายสู่การปฏิบัติตามรายการประเมินคุณภาพการศึกษาของสถานศึกษาอาชีวศึกษา ดังนี้

๑) ผลสัมฤทธิ์

๑. การจัดการอาชีวศึกษาสู่ระบบทวิภาคี

เชิงปริมาณ : -

เชิงคุณภาพ : -

ผลสะท้อน : -

๒) จุดเด่น

๑. ผู้บริหารและครูมีวิสัยทัศน์ร่วมกันในการจัดการเรียนการสอนที่เน้นผู้เรียนเป็นสำคัญ

๒. สถานศึกษามีการพัฒนาครูอย่างต่อเนื่องส่งผลให้ครูสามารถจัดการเรียนการสอนอย่างมีคุณภาพ

๓) จุดที่ควรพัฒนา

๑. การนำผลการติดตามและการประเมินไปใช้ในการพัฒนาการดำเนินงานของวิทยาลัย

๒. การขยายโอกาสทางการศึกษา และพัฒนาสถานศึกษาให้เป็นแหล่งเรียนรู้

๔) ข้อเสนอแนะเพื่อการพัฒนา ควรส่งเสริมและสนับสนุน ให้ผู้สอนมีการจัดการ

เรียนการสอนแบบบูรณาการ ระหว่างวิชาพื้นฐานกับวิชาชีพให้มากขึ้น

๔.๓ มาตรฐานที่ ๓ การสร้างสังคมแห่งการเรียนรู้

๔.๓.๑ ด้านความร่วมมือในการสร้างสังคมแห่งการเรียนรู้ ให้สถานศึกษารายงาน ผลสัมฤทธิ์ในการพัฒนาการสร้างสังคมแห่งการเรียนรู้ด้านความร่วมมือในการสร้างสังคมแห่งการเรียนรู้ตามรายการประเมินคุณภาพการศึกษาของสถานศึกษาอาชีวศึกษา ดังนี้

๑) ผลสัมฤทธิ์

๑. การบริหารสถานศึกษาแบบมีส่วนร่วม

เชิงปริมาณ : ครูและบุคลากรมีส่วนร่วมในการบริหารสถานศึกษา ๑๐๐%

เชิงคุณภาพ : ผลการประเมินและข้อมูลการบริหารสถานศึกษาแบบมีส่วนร่วม มีผลการประเมินตามข้อ ๑ , ๒ , ๓ , ๔ ได้ค่าคะแนนเท่ากับ ๔ ระดับคุณภาพเท่ากับ ดีเลิศ

ผลสะท้อน : วิทยาลัยมีการจัดให้ครูและบุคลากรทางการศึกษามีส่วนร่วมในการกำหนดมาตรฐานการศึกษาของสถานศึกษา โดยมีการจัดประชุมผู้บริหารสถานศึกษา ครูและบุคลากรทางการศึกษาอย่างต่อเนื่อง และในการประชุมแต่ละครั้ง จะมีการกำหนดหัวข้อเรื่องที่ประชุมร่วมกัน มีการสรุปมติ การประชุม และลงลายมือชื่อผู้เข้าประชุมทุกครั้งเป็นหลักฐาน เพื่อสร้างความรู้สร้างความเข้าใจ และร่วมกัน กำหนดแนวทางมาตรฐานการศึกษาของวิทยาลัย ซึ่งทางวิทยาลัยได้มีการประชุมงานอย่างต่อเนื่องตลอดปี การศึกษา ๒๕๖๔วิทยาลัยมีการจัดให้คณะกรรมการบริหารสถานศึกษา ครูและบุคลากรทางการศึกษามีส่วนร่วมในการจัดทำแผนพัฒนาสถานศึกษา แผนปฏิบัติการประจำปีซึ่งการมีส่วนร่วมดังกล่าวเป็นกระบวนการหนึ่งที่สำคัญในการกำหนดยุทธศาสตร์และวางแผนการ ดำเนินการอย่างเหมาะสม และเพื่อเป็นแนวทางให้ทุกหน่วยงานและบุคลากรทุกฝ่ายใช้เป็นแนวทางในการ พัฒนา จัดทำโครงการ กิจกรรม และจัดการเรียน การสอนให้มีมาตรฐาน บรรลุเป้าหมายของการจัดการศึกษา ของวิทยาลัยอย่างมีประสิทธิภาพสูงสุด โดยยึดหลักการ บริหารงานสถานศึกษาแบบมีส่วนร่วมวิทยาลัยมีการ

จัดการพัฒนาผู้บริหารสถานศึกษาโดยมีการศึกษาดูงาน ฝึกอบรม และสัมมนาอย่างต่อเนื่อง เพื่อการพัฒนา วิสัยทัศน์และกำหนดยุทธศาสตร์ในการบริหารงานให้ รองรับกับสภาพการศึกษาและสังคมที่มีการเปลี่ยนแปลง อยู่ตลอดเวลา เช่น ประชุมเชิงปฏิบัติการส่งเสริมและ พัฒนาคุณภาพการจัดการอาชีวศึกษาเอกชน ภาค ตะวันออกและกรุงเทพมหานคร ผ่านสื่ออิเล็กทรอนิกส์, โครงการพัฒนาทักษะทางด้านดิจิทัลเพื่อการจัดการเรียน การสอนอาชีวศึกษาตามหลักสูตรการทำ Data Visualization ด้วย Google Data Studio , โครงการ พัฒนาทักษะทางด้านดิจิทัลเพื่อการจัดการเรียนการสอน อาชีวศึกษาตามหลักสูตร Google Workspace Admin Console , โครงการพัฒนาทักษะทางด้านดิจิทัลเพื่อการ จัดการเรียนการสอนอาชีวศึกษาตามหลักสูตร Youtube for Teacherโครงการพัฒนาทักษะทางด้านดิจิทัลเพื่อ การจัดการเรียนการสอนอาชีวศึกษาตามหลักสูตรความ ปลอดภัยในโลกอินเทอร์เน็ต (Be Internet Awesome) เป็นต้นวิทยาลัยได้มีการจัดการเรียนการสอนแบบการมี ส่วนร่วมโดยมีการจัดทำโครงการความร่วมมือด้านการ จัดการเรียนการสอนเพื่อพัฒนาคุณภาพนักศึกษา โดย ทางวิทยาลัยได้ทำความร่วมมือกับองค์กร หน่วยงาน ภายนอก เช่น ธนาคารอาคารสงเคราะห์เทศบาลเมือง การไฟฟ้าส่วนภูมิภาค ที่ทำการไปรษณีย์โรงแรม และ บริษัทต่าง ๆ โดยส่งนักศึกษาไปฝึกงานและฝึกทักษะการ เรียนรู้จากประสบการณ์จริงจากหน่วยงานต่าง ๆ เพื่อทำ ให้เกิดการพัฒนาในด้านจัดการเรียนการสอนให้ตรงตาม เป้าหมายของตลาดแรงงานในอนาคต และทำให้นักศึกษา ได้ลงมือปฏิบัติงานจริง มีทักษะในการทำงานด้านต่าง ๆ และเป็นการส่งเสริมให้นักศึกษารู้จักการปรับตัวการอยู่ ร่วมกันในสังคมภายนอก ซึ่งโครงการนี้ถือเป็นยุทธศาสตร์ ที่สำคัญของทางวิทยาลัยในการพัฒนาทรัพยากรมนุษย์ให้ มีคุณลักษณะตามที่สังคมและประเทศชาติมุ่งหวัง

๒. การระดมทรัพยากรเพื่อการจัดการเรียนการสอน

เชิงปริมาณ : ร้อยละของสาขาวิชาหรือสาขางานที่ มีการระดม ทรัพยากรเพื่อการจัดการเรียนการสอน

เชิงคุณภาพ : ผลการประเมินและข้อมูลการระดมทรัพยากรเพื่อการจัดการเรียนการสอน

ผลสะท้อน : องค์กร หน่วยงานภายนอกหรือผู้มีส่วนเกี่ยวข้องมีส่วนร่วมในการระดมทรัพยากรเพื่อการจัดการเรียนการสอน

๓. การบริการชุมชนและจิตอาสา

เชิงปริมาณ : จำนวนผู้เรียน

เชิงคุณภาพ : ผลการประเมินคะแนนจิตพิสัยที่เกี่ยวกับการมีจิตอาสา ที่สอดแทรกในวิชาเรียนต่างๆ

ผลสะท้อน : องค์กรและชุมชนให้การยอมรับในการทำกิจกรรมต่าง ๆ เนื่องจากสถานการณ์โรคระบาดโควิด ๑๙ จึงทำกิจกรรมต่าง ๆ เกี่ยวกับการบริการชุมชนลดน้อยลง เพื่อป้องกันการแพร่ระบาดของโรค ทางสถานศึกษาจึงจัดกิจกรรมได้น้อยลงและทำกิจกรรมที่อยู่ในขอบเขต คำสั่งของรัฐบาล

๔.๓.๒ ด้านนวัตกรรม สิ่งประดิษฐ์งานสร้างสรรค์งานวิจัย ให้สถานศึกษารายงานผลสัมฤทธิ์ในการพัฒนาการสร้างสรรค์แห่งการเรียนรู้ด้านนวัตกรรม สิ่งประดิษฐ์งานสร้างสรรค์งานวิจัย ตามรายการประเมินคุณภาพการศึกษาของสถานศึกษาอาชีวศึกษา ดังนี้

๑) ผลสัมฤทธิ์

๑. ผลงานของผู้เรียนด้านนวัตกรรม สิ่งประดิษฐ์งานสร้างสรรค์หรืองานวิจัย

เชิงปริมาณ : เชิงคุณภาพ ๔๘ ชิ้น

ผลสะท้อน : ผู้เรียนได้นำความรู้ที่เรียนมาสร้างสรรค์ผลงาน เพื่อให้สามารถนำไปใช้ประโยชน์ต่อตนเอง และส่วนรวม

๒) จุดเด่น

สถานศึกษาสร้างความร่วมมือกับผู้ปกครอง ชุมชน องค์กรปกครองส่วนท้องถิ่นตลอดจนเจ้าหน้าที่ตำรวจ ในการวางแผน และดำเนินการควบคุม ความเสี่ยง การสร้างความร่วมมือกับสถานประกอบการในการพัฒนาทักษะวิชาชีพแก่ผู้เรียน ส่งผลให้ผู้เรียนมีคุณภาพมาตรฐานทั้งด้านความรู้และทักษะจนเป็นที่ยอมรับ

๓) จุดที่ควรพัฒนา

ผลงานวิจัย นวัตกรรม สิ่งประดิษฐ์และโครงการของนักเรียน นักศึกษา ครู บุคลากร ที่มีการนำไปใช้

๔) ข้อเสนอแนะเพื่อการพัฒนา

ควรส่งเสริม และสนับสนุนให้ผู้เรียน และผู้สอนร่วมกันจัดทำสิ่งประดิษฐ์งานวิจัย โครงการวิชาชีพ

ส่วนที่ ๕

ผลการประเมินคุณภาพการศึกษาของสถานศึกษา

ตามมาตรฐานการอาชีวศึกษา พ.ศ. ๒๕๖๑

ให้สถานศึกษารายงานผลการประเมินคุณภาพการศึกษาของสถานศึกษาตามมาตรฐานการอาชีวศึกษา พ.ศ.๒๕๖๑ จำนวน ๓ มาตรฐาน ตามระดับการจัดการศึกษาของสถานศึกษา ดังนี้

๕.๑ มาตรฐานที่ ๑ คุณลักษณะของผู้สำเร็จการศึกษาอาชีวศึกษาที่พึงประสงค์

ตารางที่ ๑ ผลการประเมินคุณภาพการศึกษาของสถานศึกษาตามมาตรฐานที่ ๑ ในแต่ละประเด็นการประเมิน

ประเด็นการประเมินที่ ๑ ด้านความรู้			
ข้อการประเมิน	ค่าน้ำหนัก	ค่าคะแนน	คะแนนที่ได้ (ค่าน้ำหนักxค่าคะแนน)
๑.๑ ผลการประเมินมาตรฐานวิชาชีพ	๒๐	๕	๑๐๐
ผลรวมคะแนนที่ได้			๑๐๐
ร้อยละของคะแนน ประเด็นการประเมินที่ ๑ = (ผลรวมคะแนนที่ได้ X ๑๐๐) / ๑๐๐			๑๐๐.๐๐
ระดับคุณภาพการศึกษาของสถานศึกษา ประเด็นการประเมินที่ ๑ ด้านความรู้			
<input checked="" type="checkbox"/> ยอดเยี่ยม (ร้อยละ ๘๐ ขึ้นไป) <input type="checkbox"/> ดีเลิศ (ร้อยละ ๗๐.๐๐ - ๗๙.๙๙) <input type="checkbox"/> ดี (ร้อยละ ๖๐.๐๐ - ๖๙.๙๙)			
<input type="checkbox"/> ปานกลาง (ร้อยละ ๕๐.๐๐ - ๕๙.๙๙) <input type="checkbox"/> กำลังพัฒนา (น้อยกว่าร้อยละ ๕๐.๐๐)			

ประเด็นการประเมินที่ ๒ ด้านทักษะและการประยุกต์ใช้			
ข้อการประเมิน	ค่าน้ำหนัก	ค่าคะแนน	คะแนนที่ได้ (ค่าน้ำหนักxค่าคะแนน)
๒.๑ ผู้เรียนมีสมรรถนะในการเป็นผู้ประกอบการหรือการประกอบอาชีพอิสระ	๓	๕	๑๕
๒.๒ ผลการแข่งขันทักษะวิชาชีพ	๒	๑	๒
ผลรวมคะแนนที่ได้			๑๗
ร้อยละของคะแนน ประเด็นการประเมินที่ ๒ = (ผลรวมคะแนนที่ได้ X ๑๐๐) / ๒๕			๖๘.๐๐
ระดับคุณภาพการศึกษาของสถานศึกษา ประเด็นการประเมินที่ ๒ ด้านทักษะและการประยุกต์ใช้			
<input type="checkbox"/> ยอดเยี่ยม (ร้อยละ ๘๐ ขึ้นไป) <input type="checkbox"/> ดีเลิศ (ร้อยละ ๗๐.๐๐ - ๗๙.๙๙) <input checked="" type="checkbox"/> ดี (ร้อยละ ๖๐.๐๐ - ๖๙.๙๙)			
<input type="checkbox"/> ปานกลาง (ร้อยละ ๕๐.๐๐ - ๕๙.๙๙) <input type="checkbox"/> กำลังพัฒนา (น้อยกว่าร้อยละ ๕๐.๐๐)			

ประเด็นการประเมินที่ ๓ ด้านคุณธรรม จริยธรรม และคุณลักษณะที่พึงประสงค์			
ข้อการประเมิน	ค่าน้ำหนัก	ค่าคะแนน	คะแนนที่ได้ (ค่าน้ำหนักxค่าคะแนน)
๓.๑ การดูแลและแนะแนว ผู้เรียน	๒	๓	๖
๓.๒ ผู้เรียนมีคุณลักษณะที่พึงประสงค์	๒	๕	๑๐
๓.๓ การมีงานทำและศึกษาต่อของผู้สำเร็จการศึกษา	๑๕	๓	๔๕
ผลรวมคะแนนที่ได้			๖๑
ร้อยละของคะแนน ประเด็นการประเมินที่ ๓ = (ผลรวมคะแนนที่ได้ X ๑๐๐) / ๙๕			๖๔.๒๑
ระดับคุณภาพการศึกษาของสถานศึกษา ประเด็นการประเมินที่๓ ด้านคุณธรรม จริยธรรมและคุณลักษณะที่พึงประสงค์			
<input type="checkbox"/> ยอดเยี่ยม (ร้อยละ ๘๐ ขึ้นไป) <input type="checkbox"/> ดีเลิศ (ร้อยละ ๗๐.๐๐ - ๗๙.๙๙) <input checked="" type="checkbox"/> ดี(ร้อยละ ๖๐.๐๐ - ๖๙.๙๙) <input type="checkbox"/> ปานกลาง (ร้อยละ ๕๐.๐๐ - ๕๙.๙๙) <input type="checkbox"/> กำลังพัฒนา (น้อยกว่าร้อยละ ๕๐.๐๐)			

๕.๒ มาตรฐานที่๒ การจัดการอาชีวศึกษา

ตารางที่ ๒ ผลการประเมินคุณภาพการศึกษาของสถานศึกษาตามมาตรฐานที่ ๒ ในแต่ละประเด็นการประเมิน

ประเด็นการประเมินที่ ๑ ด้านหลักสูตรอาชีวศึกษา			
ข้อการประเมิน	ค่าน้ำหนัก	ค่าคะแนน	คะแนนที่ได้ (ค่าน้ำหนักxค่าคะแนน)
๑.๑ การพัฒนาหลักสูตรฐานสมรรถนะอย่างเป็นระบบ	๒	๕	๑๐
๑.๒ การพัฒนาหลักสูตรฐานสมรรถนะ หรือปรับปรุงรายวิชา หรือปรับปรุงรายวิชาเดิม หรือกำหนดรายวิชาเพิ่มเติม	๓	๕	๑๕
ผลรวมคะแนนที่ได้			๒๕
ร้อยละของคะแนน ประเด็นการประเมินที่๑ = (ผลรวมคะแนนที่ได้X ๑๐๐) / ๒๕			๑๐๐.๐๐
ระดับคุณภาพการศึกษาของสถานศึกษา ประเด็นการประเมินที่๑ ด้านหลักสูตรอาชีวศึกษา			
<input checked="" type="checkbox"/> ยอดเยี่ยม (ร้อยละ ๘๐ ขึ้นไป) <input type="checkbox"/> ดีเลิศ (ร้อยละ ๗๐.๐๐ - ๗๙.๙๙) <input type="checkbox"/> ดี(ร้อยละ ๖๐.๐๐ - ๖๙.๙๙) <input type="checkbox"/> ปานกลาง (ร้อยละ ๕๐.๐๐ - ๕๙.๙๙) <input type="checkbox"/> กำลังพัฒนา (น้อยกว่าร้อยละ ๕๐.๐๐)			

ประเด็นการประเมินที่ ๒ ด้านการจัดการเรียนการสอนอาชีวศึกษา			
ข้อการประเมิน	ค่าน้ำหนัก	ค่าคะแนน	คะแนนที่ได้ (ค่าน้ำหนักxค่าคะแนน)
๒.๑ คุณภาพของแผนการจัดการเรียนรู้สู่การปฏิบัติ	๒	๕	๑๐
๒.๒ การจัดทำแผนการจัดการเรียนรู้สู่การปฏิบัติที่เน้นผู้เรียนเป็นสำคัญ และนำไปใช้ในการจัดการเรียนการสอน	๓	๕	๑๕
๒.๓ การจัดการเรียนการสอน	๕	๕	๒๕
๒.๔ การบริหารจัดการชั้นเรียน	๓	๕	๑๕
๒.๕ การพัฒนาตนเองและพัฒนาวิชาชีพ	๒	๓	๖
๒.๖ การเข้าถึงระบบอินเทอร์เน็ตความเร็วสูงเพื่อการจัดการเรียนการสอนในชั้นเรียน	๒	๑	๒
ผลรวมคะแนนที่ได้			๗๓
ร้อยละของคะแนน ประเด็นการประเมินที่ ๒ = (ผลรวมคะแนนที่ได้ X ๑๐๐) / ๘๕			๘๕.๘๘
ระดับคุณภาพการศึกษาของสถานศึกษา ประเด็นการประเมินที่ ๒ ด้านการจัดการเรียนการสอนอาชีวศึกษา <input checked="" type="checkbox"/> ยอดเยี่ยม (ร้อยละ ๘๐ ขึ้นไป) <input type="checkbox"/> ดีเลิศ (ร้อยละ ๗๐.๐๐ - ๗๙.๙๙) <input type="checkbox"/> ดี (ร้อยละ ๖๐.๐๐ - ๖๙.๙๙) <input type="checkbox"/> ปานกลาง (ร้อยละ ๕๐.๐๐ - ๕๙.๙๙) <input type="checkbox"/> กำลังพัฒนา (น้อยกว่าร้อยละ ๕๐.๐๐)			

ประเด็นการประเมินที่ ๓ ด้านการบริหารจัดการ			
ข้อการประเมิน	ค่าน้ำหนัก	ค่าคะแนน	คะแนนที่ได้ (ค่าน้ำหนักxค่าคะแนน)
๓.๑ การบริหารจัดการระบบข้อมูลสารสนเทศเพื่อการบริหารจัดการสถานศึกษา	๕	๕	๒๕
๓.๒ อาคารสถานที่ห้องเรียน ห้องปฏิบัติการ โรงฝึกงาน หรืองานพาร์ม	๒	๕	๑๐
๓.๓ ระบบสาธารณูปโภคพื้นฐาน	๒	๕	๑๐
๓.๔ แหล่งเรียนรู้และศูนย์วิทยบริการ	๒	๕	๑๐
๓.๕ ระบบอินเทอร์เน็ตความเร็วสูงเพื่อการใช้งานด้านสารสนเทศภายในสถานศึกษา	๒	๕	๑๐
ผลรวมคะแนนที่ได้			๖๕
ร้อยละของคะแนน ประเด็นการประเมินที่ ๓ = (ผลรวมคะแนนที่ได้ X ๑๐๐) / ๖๕			๑๐๐.๐๐
ระดับคุณภาพการศึกษาของสถานศึกษา ประเด็นการประเมินที่ ๓ ด้านการบริหารจัดการ <input checked="" type="checkbox"/> ยอดเยี่ยม (ร้อยละ ๘๐ ขึ้นไป) <input type="checkbox"/> ดีเลิศ (ร้อยละ ๗๐.๐๐ - ๗๙.๙๙) <input type="checkbox"/> ดี (ร้อยละ ๖๐.๐๐ - ๖๙.๙๙) <input type="checkbox"/> ปานกลาง (ร้อยละ ๕๐.๐๐ - ๕๙.๙๙) <input type="checkbox"/> กำลังพัฒนา (น้อยกว่าร้อยละ ๕๐.๐๐)			

ประเด็นการประเมินที่๔ ด้านการนำนโยบายสู่การปฏิบัติ			
ข้อการประเมิน	ค่าน้ำหนัก	ค่าคะแนน	คะแนนที่ได้ (ค่าน้ำหนักxค่าคะแนน)
๔.๑ การจัดการอาชีวศึกษาระบบทวิภาคี	๖	๒	๑๒
ผลรวมคะแนนที่ได้			๑๒
ร้อยละของคะแนน ประเด็นการประเมินที่๔ = (ผลรวมคะแนนที่ได้ X ๑๐๐) / ๓๐			๔๐.๐๐
ระดับคุณภาพการศึกษาของสถานศึกษา ประเด็นการประเมินที่๔ ด้านการนำนโยบายสู่การปฏิบัติ <input type="checkbox"/> ยอดเยี่ยม (ร้อยละ ๘๐ ขึ้นไป) <input type="checkbox"/> ดีเลิศ (ร้อยละ ๗๐.๐๐ - ๗๙.๙๙) <input type="checkbox"/> ดี (ร้อยละ ๖๐.๐๐ - ๖๙.๙๙) <input type="checkbox"/> ปานกลาง (ร้อยละ ๕๐.๐๐ - ๕๙.๙๙) <input checked="" type="checkbox"/> กำลังพัฒนา (น้อยกว่าร้อยละ ๕๐.๐๐)			

๕.๓ มาตรฐานที่๓ การสร้างสังคมแห่งการเรียนรู้

ตารางที่ ๓ ผลการประเมินคุณภาพการศึกษาของสถานศึกษาตามมาตรฐานที่ ๓ ในแต่ละประเด็นการประเมิน

ประเด็นการประเมินที่๑ ด้านความร่วมมือในการสร้างสังคมแห่งการเรียนรู้			
ข้อการประเมิน	ค่าน้ำหนัก	ค่าคะแนน	คะแนนที่ได้ (ค่าน้ำหนักxค่าคะแนน)
๑.๑ การบริหารสถานศึกษาแบบมีส่วนร่วม	๕	๔	๒๐
๑.๒ การระดมทรัพยากรเพื่อจัดการเรียนการสอน	๒	๕	๑๐
๑.๓ การบริการชุมชนและจิตอาสา	๒	๕	๑๐
ผลรวมคะแนนที่ได้			๔๐
ร้อยละของคะแนน ประเด็นการประเมินที่๑ = (ผลรวมคะแนนที่ได้ X ๑๐๐) / ๔๕			๘๘.๘๘
ระดับคุณภาพการศึกษาของสถานศึกษา ประเด็นการประเมินที่๑ ด้านความร่วมมือในการสร้างสังคมแห่งการเรียนรู้ <input checked="" type="checkbox"/> ยอดเยี่ยม (ร้อยละ ๘๐ ขึ้นไป) <input type="checkbox"/> ดีเลิศ (ร้อยละ ๗๐.๐๐ - ๗๙.๙๙) <input type="checkbox"/> ดี (ร้อยละ ๖๐.๐๐ - ๖๙.๙๙) <input type="checkbox"/> ปานกลาง (ร้อยละ ๕๐.๐๐ - ๕๙.๙๙) <input type="checkbox"/> กำลังพัฒนา (น้อยกว่าร้อยละ ๕๐.๐๐)			

ประเด็นการประเมินที่๒ ด้านนวัตกรรม สิ่งประดิษฐ์งานสร้างสรรค์งานวิจัย			
ข้อการประเมิน	ค่าน้ำหนัก	ค่าคะแนน	คะแนนที่ได้(ค่าน้ำหนักx ค่าคะแนน)
๒.๑ ผลงานของผู้เรียนด้านนวัตกรรม สิ่งประดิษฐ์งานสร้างสรรค์หรืองานวิจัย	๓	๑	๓
ผลรวมคะแนนที่ได้			๓
ร้อยละของคะแนน ประเด็นการประเมินที่๒ = (ผลรวมคะแนนที่ได้ X ๑๐๐) / ๑๕			๒๐.๐๐
ระดับคุณภาพการศึกษาของสถานศึกษา ประเด็นการประเมินที่๒ ด้านนวัตกรรม สิ่งประดิษฐ์งานสร้างสรรค์งานวิจัย <input type="checkbox"/> ยอดเยี่ยม (ร้อยละ ๘๐ ขึ้นไป) <input type="checkbox"/> ดีเลิศ (ร้อยละ ๗๐.๐๐ - ๗๙.๙๙) <input type="checkbox"/> ดี (ร้อยละ ๖๐.๐๐ - ๖๙.๙๙) <input type="checkbox"/> ปานกลาง (ร้อยละ ๕๐.๐๐ - ๕๙.๙๙) <input checked="" type="checkbox"/> กำลังพัฒนา (น้อยกว่าร้อยละ ๕๐.๐๐)			

๕.๔ สรุปผลการประเมินคุณภาพการศึกษาของสถานศึกษาโดยภาพรวม

ตารางที่ ๔ สรุปผลการประเมินคุณภาพการศึกษาของสถานศึกษาโดยภาพรวม

ผลการประเมินคุณภาพการศึกษาของสถานศึกษาตามมาตรฐานการอาชีวศึกษา พ.ศ.๒๕๖๑

ผลการประเมินคุณภาพการศึกษาของสถานศึกษา ตามมาตรฐานการอาชีวศึกษา พ.ศ.๒๕๖๑	ร้อยละ
มาตรฐานที่ ๑ คุณลักษณะของผู้สำเร็จการศึกษาอาชีวศึกษาที่พึงประสงค์	๘๐.๙๑
ประเด็นที่ ๑.๑ ด้านความรู้	๑๐๐
ประเด็นที่ ๑.๒ ด้านทักษะและการประยุกต์ใช้	๖๘
ประเด็นที่ ๑.๓ ด้านคุณธรรม จริยธรรม และคุณลักษณะที่พึงประสงค์	๖๔.๒๑
มาตรฐานที่ ๒ การจัดการอาชีวศึกษา	๘๕.๓๗
ประเด็นที่ ๒.๑ ด้านหลักสูตรอาชีวศึกษา	๑๐๐
ประเด็นที่ ๒.๒ ด้านการจัดการเรียนการสอนอาชีวศึกษา	๘๕.๘๘
ประเด็นที่ ๒.๓ ด้านการบริหารจัดการ	๑๐๐
ประเด็นที่ ๒.๔ ด้านการนำนโยบายสู่การปฏิบัติ	๕๐
มาตรฐานที่ ๓ การสร้างสังคมแห่งการเรียนรู้	๗๑.๖๗
ประเด็นที่ ๓.๑ ด้านความร่วมมือในการสร้างสังคมแห่งการเรียนรู้	๘๘.๘๙
ประเด็นที่ ๓.๒ ด้านนวัตกรรม สิ่งประดิษฐ์ งานสร้างสรรค์ งานวิจัย	๒๐
สรุปผลการประเมินคุณภาพการศึกษาของสถานศึกษา	๘๑.๖๕
ระดับคุณภาพการศึกษาของสถานศึกษา	
<input checked="" type="checkbox"/> ยอดเยี่ยม (ร้อยละ ๘๐ ขึ้นไป) <input type="checkbox"/> ดีเลิศ (ร้อยละ ๗๐.๐๐ - ๗๙.๙๙) <input type="checkbox"/> ดี (ร้อยละ ๖๐.๐๐ - ๖๙.๙๙)	
<input type="checkbox"/> ปานกลาง (ร้อยละ ๕๐.๐๐ - ๕๙.๙๙) <input type="checkbox"/> กำลังพัฒนา (น้อยกว่าร้อยละ ๕๐.๐๐)	

ส่วนที่ ๖

ผลการประเมินคุณภาพการศึกษาของสถานศึกษาตามบริบทของสถานศึกษาที่กำหนดเพิ่มเติม

สถานศึกษารายงานการประเมินผลและการติดตามตรวจสอบคุณภาพตามมาตรฐานการศึกษาของสถานศึกษาที่กำหนดเพิ่มเติม ในแต่ละมาตรฐานและประเด็นการประเมิน ดังนี้

ส่วนที่ ๗

แผนพัฒนาการจัดการศึกษาของสถานศึกษา

ให้สถานศึกษานำผลการประเมินและการติดตามตรวจสอบคุณภาพการศึกษาของสถานศึกษา มาศึกษาวิเคราะห์เพื่อกำหนดแผนพัฒนายกระดับคุณภาพการจัดการศึกษาของสถานศึกษาให้เพิ่มขึ้น โดยมีเป้าหมายในการพัฒนาคุณภาพสถานศึกษาให้อยู่ในระดับคุณภาพ “ยอดเยี่ยม” รายละเอียดดังนี้

มาตรฐานและประเด็นการประเมิน	แผนพัฒนาเพื่อยกระดับคุณภาพการจัดการศึกษาของสถานศึกษา (แผนงาน โครงการ กิจกรรม)
มาตรฐานที่ ๑ คุณลักษณะของผู้สำเร็จการศึกษาอาชีวศึกษาที่พึงประสงค์	
๑.๑ ด้านความรู้	
๑.๒ ด้านทักษะและการประยุกต์ใช้	
๑.๓ ด้านคุณธรรม จริยธรรม และคุณลักษณะที่พึงประสงค์	
มาตรฐานที่ ๒ การจัดการอาชีวศึกษา	
๒.๑ ด้านหลักสูตรอาชีวศึกษา	
๒.๒ ด้านการจัดการเรียนการสอนอาชีวศึกษา	
๒.๓ ด้านการบริหารจัดการ	
๒.๔ ด้านการนำนโยบายสู่การปฏิบัติ	
มาตรฐานที่ ๓ การสร้างสังคมแห่งการเรียนรู้	
๓.๑ ด้านความร่วมมือในการสร้างสังคมแห่งการเรียนรู้	
๓.๒ ด้านนวัตกรรม สิ่งประดิษฐ์งานสร้างสรรค์งานวิจัย	